

CEZA İNFAZ KURUMLARI İLE TUTUKEVLERİ
İŞYURLARI KURUMU



PERFORMANS PROGRAMI
2025



Cezaevlerinin terbiye, ıslah ve iş esaslarına göre düzeltilmesi yolundaki hayırlı faaliyetlerin genişletilmesi, cemiyete; doğru yoldan saparak hürriyetlerini kaybetmiş olan binlerce vatandaşı faydalı birer uzuv olarak kazandırmaktadır.



Yılmaz TUNÇ
Adalet Bakanı

Ceza İnfaz Kurumları İle Tutukevleri İşyurtları Kurumu, hükümlü ve tutukluların meslek ve sanatlarının korunup geliştirilmesi veya bir meslek ve sanat öğrenmeleri amacıyla yönelik olarak çalışmalarını sağlamak üzere kurulmuş Adalet Bakanlığına bağlı özel bütçeli bir kurumdur.

İşyurdu müdürlüğünde faaliyet gösteren işyurdu atölyelerinde gıdadan, tarım ve hayvancılığa; mobilyadan el sanatlarına, tekstilden hazır giyime; metal işlerinden inşaat ve onarım işlerine kadar 200'den fazla meslek dalında işbaşı meslek eğitimi verilmektedir. Bu çalışmalarda yerli ve milli üretimin desteklenmesi konusuna önem verilmektedir. Özellikle tarımsal üretimin her aşamasında yabancı tohumlar yerine yerli tohum kullanımının yaygınlaştırılması için çalışmalar yapılmaktadır. Bunun yanı sıra hayvancılık faaliyetlerinde de yerli hayvan ırkları tercih edilmekte, bu ırkların korunması ve geliştirilmesi sağlanmakta, bölge üreticilerine örnek ve destek olunmaktadır.

Hükümlü ve tutukluların mesleki eğitimleri sırasında üretmiş oldukları tüm ürünler öncelikle

Bakanlığımızın merkez ve taşra teşkilatı ile bağlı ve ilgili kuruluşlarına, ihtiyaç olması durumunda da diğer kamu kurum ve kuruluşlarına satış yapılarak ülke ekonomisine kazandırılmaktadır. Ayrıca, ülke genelinde hizmet veren halka açık satış mağazalarından elde edilen gelirler de yine hükümlü ve tutukluların mesleki eğitim faaliyetlerinde kullanılmaktadır.

İşyurtları Kurumu olarak, çevremizi korumak, doğal kaynakları gelecek nesiller için muhafaza etmek ve sürdürülebilir bir gelecek inşa etmek adına attığımız adımların bir parçası olarak Sıfır Atık Projesi'ni içselleştiriyor ve bu alanda örnek teşkil eden uygulamalar hayata geçiriyoruz. Bu kapsamda, Ambalaj Atığı Toplama ve Ayırma Tesisi projemiz, çevresel sorumluluklarımızı yerine getirme adına önemli bir adım olmuştur. Sıfır Atık Projesi, yalnızca çevreyi koruma amacı gütmekle kalmamakta, aynı zamanda devletin tüm kademelerinde kaynakların daha verimli kullanılmasını sağlamaktadır.

İşyurdu atölye ve tesislerinde yürütülen meslek edindirme çalışmalarında mesleğe dair bilgi

ve beceriler, doğrudan üretim süreci içinde verilmektedir. Hükümlü ve tutuklular üretimin her aşamasında aktif olarak bulunduğu için, yaparak ve yaşayarak öğrenmekte ve problem çözme becerileri gelişmektedir. Bu bağlamda, mevcut atölye ve işkolları, gelişen teknoloji ve üretim kapasitesi artışları da göz önünde bulundurularak modernize edilmektedir.

İşyurtlarında hükümlü ve tutuklulara yönelik mesleki eğitim çalışmaları, Bakanlığımız ile Milli Eğitim Bakanlığı arasında imzalanan "Eğitim ve Öğretim İş Birliği Protokolü" ile yürütülmektedir. Ceza infaz kurumları bünyesinde açılan mesleki eğitim merkezleri aracılığıyla işyurtlarında çalıştırılan hükümlü ve tutuklulardan durumu uygun olanların çıraklık sistemine dâhil edilmesi sağlanmıştır. Bu sisteme dâhil edilen hükümlü ve tutuklular kalfalık, ustalık, usta öğreticilik ve iş yeri açma belgesi alabilmekte ayrıca mezun olduklarında meslek lisesi diplomasına sahip olabilmektedir.

İşyurtlarında mesleki eğitim kapsamında çalıştırılan hükümlü ve tutuklulara çalışmalarının karşılığında İşyurtları Kurumu Yüksek Kurulu tarafından belirlenen miktarda ücret ödenmekte, elde edilen yıllık kârdan kendilerine kâr payı verilmektedir. Ayrıca iş kazası, meslek hastalığı ve analık sigorta kollarında da sigortaları yapılmakla birlikte, bu hükümlü ve tutuklulardan günlük işe bedeli de alınmamaktadır.

Bu itibarla, kurumsal misyonumuz ve vizyonumuz doğrultusunda yürütülen çalışmalarda emeği geçen tüm çalışma arkadaşlarıma teşekkür eder, 2025 yılı Performans Programının amaç ve hedeflerine ulaşmasını temenni ederim.



Ramazan CAN

Bakan Yardımcısı

İşyurtları Kurumu Yüksek Kurulu Başkanı

İşyurtları Kurumu; hükümlü ve tutukluları mesleki bilgi, beceri ve tutum bakımından geliştiren, milli değerlere saygılı bireyler olarak yeniden topluma kazandırmayı hedefleyen, bir kurumdur. Kurumumuzun kuruluş amacı, hükümlü ve tutukluların meslek öğrenmeleri veya var olan mesleklerini geliştirerek topluma nitelikli bireyler olarak kazandırmaktır.

İşyurtları Kurumu 2024 yılı içerisinde Milli Eğitim Bakanlığı, Türk Silahlı Kuvvetleri, üniversiteler, belediyeler, hastaneler gibi birçok farklı kamu kurumu ve özel sektör ile birlikte toplam 173 adet iş birliği protokolü imzalamış, böylelikle daha fazla sayıda hükümlüye işbaşı mesleki eğitim olanağı sağlamıştır.

Ülkemizde tarım faaliyetlerine destek olunması amacıyla İşyurdu Müdürlüklerimizde yaklaşık 40.859.371 m2 tarım alanında çalışmalar yapılmaktadır. Bu arazilerin 22.724.173 metrekaresinde ekilebilir ve dikilebilir (tarla ve meyvecilik) üretim faaliyetleri yapılmakta 177.168 metrekaresinde ise sera tesislerinde faaliyet gösterilmektedir.

Hayvancılık faaliyetlerinde yerli hayvan ırkları tercih edilmekte, özellikle bu ırkların korunması ve geliştirilmesi için çalışmalar yapılmaktadır. 2024 yılı itibariyle 21 Ceza İnfaz Kurumu İşyurdu Müdürlüğünde; büyükbaş ve küçükbaş hayvan yetiştiriciliği, bıldırcın yetiştiriciliği, yumurta ve et tavukçuluğu ile arıcılık faaliyetleri çağdaş üretim koşullarında yapılmaktadır. Burdur Ceza İnfaz Kurumu İşyurdu Müdürlüğü bünyesinde şu an itibariyle Honamlı ve Saanen gibi yerli ırkların yanı sıra süt verimi yüksek Halep keçisiyle birlikte 3 farklı keçi ırkının bulunduğu küçükbaş süt hayvancılığı tesisi tamamlanmış olup, üretim çalışmaları başlamıştır. Hayvancılık alanında Niğde ve Dalaman Açık Ceza İnfaz Kurumu İşyurdu Müdürlükleri bünyesinde toplam 2.350 hayvan kapasiteli entegre büyükbaş süt hayvancılığı tesisleri tamamlanarak, 2024 yılı sonuna kadar faaliyete geçmesi planlanmaktadır.

Gıda işkollarında hali hazırda 133 işyurdu müdürlüğünde faaliyet gösterilmektedir. Söz konusu işyurdu müdürlüklerinin atölyelerinde unlu mamullerden süt ürünlerine, et ürünlerinden

şekerleme kuruyemiş, baharat ve zeytin ürünlerine kadar birçok alanda üretim yapılmaktadır. Bu işyurdu müdürlüklerinde, meslek edindirme faaliyetleri kapsamında uygulamalı işbaşı eğitimi verilmektedir. Üretilen ürünler ile öncelikle Bakanlığımızın ihtiyaçları karşılanmakta, talep olması halinde ise diğer kamu kurum ve kuruluşlarına satış yapılarak ülke ekonomisine katkı sağlanmaktadır.

Ceza İnfaz kurumlarında yürütülen eğitim ve iyileştirme faaliyetlerinin kamuoyuna tanıtımı ile hükümlü ve tutuklular tarafından işyurtlarında üretilen ürünlerin ekonomiye kazandırılması amacıyla her yıl düzenli olarak çeşitli illerde "İşyurtları Ürün ve El Sanatları Fuarı" organize edilmektedir. Bu yıl Bursa, Alanya, İstanbul, Yozgat ve Ankara'da olmak üzere 5 adet "İşyurtları Ürün ve El Sanatları Fuarı" organize edilmiştir.

Kurumumuz, çevresel sürdürülebilirliği öncelik haline getirerek sıfır atık yaklaşımını benimsemiş

ve bu doğrultuda önemli yatırımlar yapmıştır. Bu kapsamda; Sincan ve İzmir Ceza İnfaz Kurumları Kampüslerinde faaliyete geçen Ambalaj Atığı Toplama ve Ayırma Tesisleri çevreye duyarlılığımızı somut adımlarla destekleyen önemli projelerimizdendir. 2025 yılında 5 yeni Ambalaj Atığı Toplama ve Ayırma Tesisi (Antalya, Elazığ, Kayseri, Marmara ve Tarsus Ceza İnfaz Kurumları Kampüsleri) faaliyete geçirilerek sıfır atık projesi kapsamındaki çalışmalarımız devam edecektir.

İşyurtları Kurumunun 2025 Yılı Performans Programında yer alan amaçlar doğrultusunda hedeflerini gerçekleştirmesini diler, emeği geçenlere teşekkür ederim.

İÇİNDEKİLER

	Bakanın Sunuşu	
	Üst Yöneticinin Sunuşu	
	İçindekiler	09
I.	GENEL BİLGİLER	11
A.	Yetki Görev ve Sorumluluklar	11
A.1.	Kavram	11
A.2.	İşyurtlarının Amacı	11
A.3.	Tarihi Süreç	11
A.4.	Mevzuat Analizi	12
B.	Teşkilat Yapısı	13
B.1.	Merkez Teşkilat Yapısı	13
B.2.	Taşra Teşkilat Yapısı	16
C.	Fiziksel Kaynaklar	17
D.	İnsan Kaynakları	18
E.	Diğer Hususlar	19
E.1.	Endüstri Ürünleri İşkolları	19
E.2.	Elişi Ürünleri İşkolları	20
E.3.	Gıda, Tarım ve Hayvancılık Ürünleri İşkolları	21
E.4.	İnşaat ve Onarım İşkolları	22
E.5.	Hizmet Sektörü İşkolları	23
E.6.	Uygulamalı Sosyal Tesis İşletmeciliği İşkolları	24
II.	PERFORMANS BİLGİLERİ	26
A.	Temel Politika ve Öncelikler	26
B.	Amaç ve Hedefler	27
B.1.	Misyon	27
B.2.	Vizyon	27
B.3.	Stratejik Amaç ve Hedefler	27
C.	İdare Performans Bilgisi	29
C.1.	Performans Hedef ve Göstergeleri	29
C.2.	Faaliyetler	35
D.	İdarenin Toplam Kaynak İhtiyacı	46
III	EKLER	48

GENEL BİLGİLER

I. GENEL BİLGİLER

A- Yetki, Görev ve Sorumluluklar

A.1. Kavram

Ülkemizde, ceza infaz kurumlarında bulunan hükümlülere meslek öğretmek veya var olan mesleklerini korumak amacıyla 1997 yılında 4301 sayılı Kanunla İşyurtları Kurumu kurulmuştur. Anılan Kanuna göre "İşyurdu" kavramı; hükümlü ve tutukluların meslek ve sanatlarını koruyup geliştirmek veya bunlara bir meslek ve sanat öğretmek suretiyle üretilen ekonomik değerleri pazarlamak için ceza infaz kurumları ile tutukevleri bünyesinde oluşturulan tesis, atölye ve benzeri üniteleri ifade etmektedir.

A.2. İşyurtlarının Amacı

Ceza infaz kurumlarımızda yürütülen işyurtları çalışmalarının temel amacı; meslek sahibi olan hükümlü ve tutukluların sahip oldukları meslek ve sanatı koruyup geliştirmek, meslek sahibi olmayan hükümlü ve tutukluların meslek ve sanat öğrenmelerini sağlamaktır.

İşyurtları çalışmalarının, ceza infaz sistemimizin amacı kapsamında değerlendirilmesi gerekmektedir. Bu kapsamda ceza adalet sistemimizin amacı, hükümlülerin işbaşı mesleki eğitimlerle topluma kazandırılmasıdır. Hükümlülerin ceza infaz kurumlarından salıverildikten sonra iş bulabilmeleri veya kendi işlerini kurabilmeleri amacıyla; hükümlülerin geçmişte aldıkları eğitim, bireysel becerileri ve istekleri, salıverildikten sonra yaşayacakları yerdeki istihdam olanakları dikkate alınarak "mesleki ihtiyaç değerlendirmeleri" yapılmakta, bu değerlendirme kapsamında hükümlüler ilgili atölyelere yönlendirilmektedir.

İşyurtları Kurumu, bu kapsamda ticari bir amacı olmayan, hükümlülerin mesleki tecrübelerini artırmayı hedefleyen ve hükümlüleri ceza infaz kurumundan salıverme sonrasına hazırlayan önemli bir kurumdur.

A.3. Tarihi Süreç

Bugün İşyurtları Kurumu adıyla faaliyetlerini sürdüren birimimiz, Cumhuriyet döneminde ilk olarak 14.06.1930 gün ve 1721 sayılı Hapishane ve Tevkifhanelerin Sureti İdaresi Hakkındaki Kanunla faaliyetine başlamış, bu Kanun'un 3'üncü maddesinde belirtilen "Adliye Vekaletince

gösterilecek lüzum üzerine hapisanelerde işyurtları tesisi için Hükümetçe bütçeye lüzumu kadar tahsisat konulur” ibaresiyle işyurtlarının temelleri atılmıştır.

13.01.1943 gün ve 4358 sayılı Ceza ve Tevkifevleri Umum Müdürlüğünün Teşkilat ve Vazifeleri Hakkındaki Kanun ile iş esası üzerine kurulmuş bulunan ve kurulacak olan cezaevlerinin hükmi şahsiyeti haiz oldukları belirlenmiş, bu tür cezaevlerinin çalıştıkları inşaat, sanayi, ziraat vb. işkollarında rahatça üretim yapabilmelerini teminen çeşitli istisna ve muafiyetler getirilmiştir.

Hükümlülerin ıslahı ve topluma yeniden kazandırılmaları yönünde uygulanan yöntemlerin başında gelen iş ve çalışmanın temini için tesis olunan işyurtlarının; yönetim, işletme ve muhasebe şeklinin belli kurallara bağlanması, hesap ve işlemlerin belli esaslar içinde yürütülmesi bakımından ilk olarak “Mütedavil Sermaye ile Çalışan İş Esası Alım ve Satım Usullerine ait Talimatname” hazırlanarak 1951 yılında yürürlüğe konulmuştur. Bu talimatname, 4358 sayılı Ceza ve Tevkifevleri Umum Müdürlüğünün Teşkilat ve Vazifeleri Hakkındaki Kanun’un 9’uncu maddesinde belirtilen “Hükmi şahsiyeti haiz olan cezaevleriyle, islahatlarının ve işyurtlarının mütedavil sermayesine ait hesap usulleri, Adliye ve Maliye Vekilliklerince müştereken tespit olunur” hükmüne istinaden hazırlanmıştır. Kısaca “Hesap Talimatnamesi” olarak anılan bu talimatnamenin yürürlüğe girmesiyle işyurtlarının tâbi olduğu hesap usulleri ve işlemleriyle ilgili günümüzde kullanılan usul ve yöntemlerin temelleri atılmıştır.

Aradan geçen zaman içinde muhtelif tarihlerde yukarıda belirtilen talimatnamenin bazı maddelerinde değişiklikler yapılarak uygulamaya devam edilmiş, 1980 yılında geniş kapsamlı değişiklikler yapılarak ismi, “Ceza İnfaz Kurumları İşyurtları Döner Sermaye Yönetmeliği” olarak değiştirilen mevzuat kapsamında faaliyetlerini Döner Sermaye Saymanlığı adı altında yürütmüştür.

10.09.1993 tarih ve 524 sayılı Kanun Hükmünde Kararnameyle İşletmeler ve İşyurtları Genel Müdürlüğü olarak kurulan ve faaliyetini yürüten birimiz, bu Kanun Hükmünde Kararnamenin dayanağı yetki kanununun, Anayasa Mahkemesinin 29.07.1994 tarih ve 22005 sayılı Resmi Gazete’de yayımlanan kararı

ile iptal edilmesi sonucu feshedilmiş, yeniden Döner Sermaye Saymanlığı adı altında görevini sürdürmüştür.

06.08.1997 gün ve 4301 sayılı Ceza İnfaz Kurumları ile Tutukevleri İşyurtları Kurumunun Kuruluş ve İdaresine İlişkin Kanun ile Adalet Bakanlığının bağlı bir kuruluşu olarak İşyurtları Kurumu oluşturulmuştur. Bu Kanun ile İşyurtları Kurumunun organları olan Yüksek Kurul, Daire Başkanlığı ve işyurtlarının kuruluşu, teşkilatı, idaresi ve çalışma esasları belirlenmiştir. Kurum, özel kanunla düzenlenmiş, tüzel kişiliği haiz, özel bütçeli bir kamu idaresi olarak yapılandırılmıştır.

09.07.2018 tarihli ve 30473 sayılı Resmi Gazetede (3. Mükerrer) yayımlanan 703 sayılı Anayasada Yapılan Değişiklik ve Uyum Sağlanması Amacıyla Bazı Kanun ve Kanun Hükmünde Kararnamelerde Değişiklik Yapılması Hakkında Kanun Hükmünde Kararnamesinin 64’üncü maddesi. ile 4301 sayılı Ceza İnfaz Kurumları ile Tutukevleri İşyurtları Kurumunun Kuruluş ve İdaresine İlişkin Kanununda bazı düzenlemeler getirilmiş, Kanunun adı da 4301 sayılı Ceza İnfaz Kurumları ile Tutukevleri İşyurtları Kurumuna İlişkin Bazı Mali Hükümlerin Düzenlenmesi Hakkında Kanun şeklinde değiştirilmiştir.

15.07.2018 tarihli ve 30479 sayılı Resmi Gazetede yayımlanan Bakanlıklara Bağlı, İlgili, İlişkili Kurum ve Kuruluşlar ile Diğer Kurum ve Kuruluşların Teşkilatı Hakkında 4 nolu Cumhurbaşkanlığı Kararnamesi ile yeniden düzenlenmiştir.

A.4. Mevzuat Analizi

30.06.1934 tarihli ve 2747 sayılı Resmî Gazete’de yayınlanan 2548 sayılı Cezaevleri ve Mahkeme Binaları İnşası Karşılığı Olarak Alınacak Harçlar ve Mahkumlara Ödettirilecek Yiyecek Bedelleri Hakkında Kanun,

09.08.1997 tarihli ve 23075 sayılı Resmî Gazete’de yayımlanan 4301 sayılı Ceza İnfaz Kurumları İle Tutukevleri İşyurtları Kurumuna İlişkin Bazı Mali Hükümlerin Düzenlenmesi Hakkında Kanun,

29.12.2004 tarihli ve 25685 sayılı Resmî Gazete’de yayımlanan 5275 sayılı Ceza ve Güvenlik Tedbirlerinin İnfazı Hakkında Kanun,

15.07.2018 tarihli ve 30479 sayılı Resmi Gazetede yayımlanan Bakanlıklara Bağlı, İlgili, İlişkili Kurum ve Kuruluşlar ile Diğer Kurum ve Kuruluşların

Teşkilatı Hakkında 4 nolu Cumhurbaşkanlığı Kararnamesi.

29.03.2020 tarihli ve 31.083 sayılı Resmî Gazete’de yayımlanan Ceza İnfaz Kurumlarının Yönetimi ile Ceza ve Güvenlik Tedbirlerinin İnfazı Hakkında Yönetmelik,

27.12.2005 tarihli ve 26036 sayılı Resmî Gazete’de yayımlanan Ceza İnfaz Kurumları İle Tutukevleri İşyurtları Kurumu ve İşyurtlarının İdare ve İhale Yönetmeliği,

Merkezi Yönetim Muhasebe Yönetmeliği, (Merkezi Yönetim içerisinde yer alan bütün kamu kurumlarını kapsamaktadır. Kurumumuz 5018 sayılı Kanunun II sayılı cetvelinde yer alan özel bütçeli bir kurum olması nedeniyle, bu yönetmelik kapsamına girmektedir. Merkezi Yönetim Muhasebe Uygulama Yönetmeliğinin yürürlüğe girmesiyle Merkezi Yönetim kapsamındaki bütün kamu kurumlarının daha önceki muhasebe yönetmelikleri yürürlükten kalkmıştır.)

14.06.2018 tarihli ve 30451 sayılı Resmi Gazetede yayımlanan İşyurtları Ortak Üretim ve İşbirliği Programının Usul ve Esaslarına Dair Yönetmelik,

01.11.2018 tarihli ve 30582 sayılı Resmi Gazetede yayımlanan Ceza İnfaz Kurumları ile Tutukevleri İşyurtları Kurumu Konsinye Satış İşlemlerine Dair Yönetmelik,

14.01.2010 tarih ve 137/3 sayılı İşyurtları Kurumu Mevzuatı Uygulamaları Hakkındaki Genelge,

27.04.2007 tarihli İşyurtları Kurumu ve İşyurtlarında Kullanılan Maliyet Hesapları ile Tutulacak Defter ve Belgelerin Düzenlenmesine Dair Yönerge,

B- Teşkilat Yapısı

4301 sayılı Kanunla kurulan işyurtları kurumu, idari bakımdan Adalet Bakanlığına “bağlı bir kuruluştur”. İşyurtları Kurumu ayrıca “özel bütçeli” bir kuruluş olup, “tüzel kişiliği” bulunmaktadır. İşyurtları Kurumunun teşkilat yapısı, merkez ve taşra teşkilatından oluşmaktadır.

B.1. Merkez Teşkilat Yapısı

İşyurtları Kurumunun merkez teşkilatında, İşyurtları Kurumu Yüksek Kurulu ile İşyurtları Daire Başkanlığı bulunmaktadır. İşyurtları Kurumu Yüksek Kurulu; Bakanın görevlendireceği Bakan Yardımcısının başkanlığında, Bakanın belirleyeceği toplam 5 üyeden oluşur.

İşyurtları Kurumu Yüksek Kurulunun görevleri;

- İşyurtlarının genel amaçlarını belirlemek.
- İşyurtları Kurumunun Genel Müdürlükçe hazırlanacak bütçesini onaylamak.
- İşyurtlarının kurulmasına veya kaldırılmasına karar vermek.
- Hükümlü ve tutukluların çalıştırılma usul ve esaslarını belirlemek.
- İşyurtları yönetim kurullarının önerisi üzerine 22/5/2003 tarihli ve 4857 sayılı İş Kanunu hükümlerine göre işyurtlarında istihdam edilecek işçilerin niteliklerine, çalıştırılmasına, ücretlerinin belirlenmesine ve bunların işten çıkarılmasına karar vermek.
- Yüksek iş performansıyla işyurduna yararlı olan personel ve hükümlülere prim ödenmesinin usul ve esaslarını belirlemek; yıllık bilançolarında tahakkuk edecek kârdan personel işçi ve hükümlülere Kanunda belirtilen kar payı ödenmesine ilişkin işyurdu yönetim kurullarının önerilerini karara bağlamak.
- Bakanlığın denetim programlarına ek olarak, işyurtlarının faaliyetlerinin adalet müfettişleri tarafından denetlenmesini Bakana önermek.
- İşyurtları Kurumu ile işyurtlarının paralarının yatırılacağı bankaları belirlemek.
- Ceza infaz kurumları ve tutukevleri personeline İşyurtları Kurumu ve işyurtlarının hesaplarını tutturmak ve bu hesapları ilgilendiren işleri yaptırmak.
- İşyurtlarının yıllık iş program ve projelerini, bütçelerini, ek bütçelerini, faaliyet raporu ve netice hesaplarını onaylamak veya reddetmek.
- Genel Müdürün önerisiyle işyurtlarına işletme ihtiyaçları için kaynak tahsisi yapmak ve gerektiğinde birinden diğerine kaynak aktarması yapılmasına karar vermek.
- Genel bütçeden aylık alan kadrolu personelin işyurdunda çalıştırılmasına ilişkin Genel Müdürün önerilerini karara bağlamak.

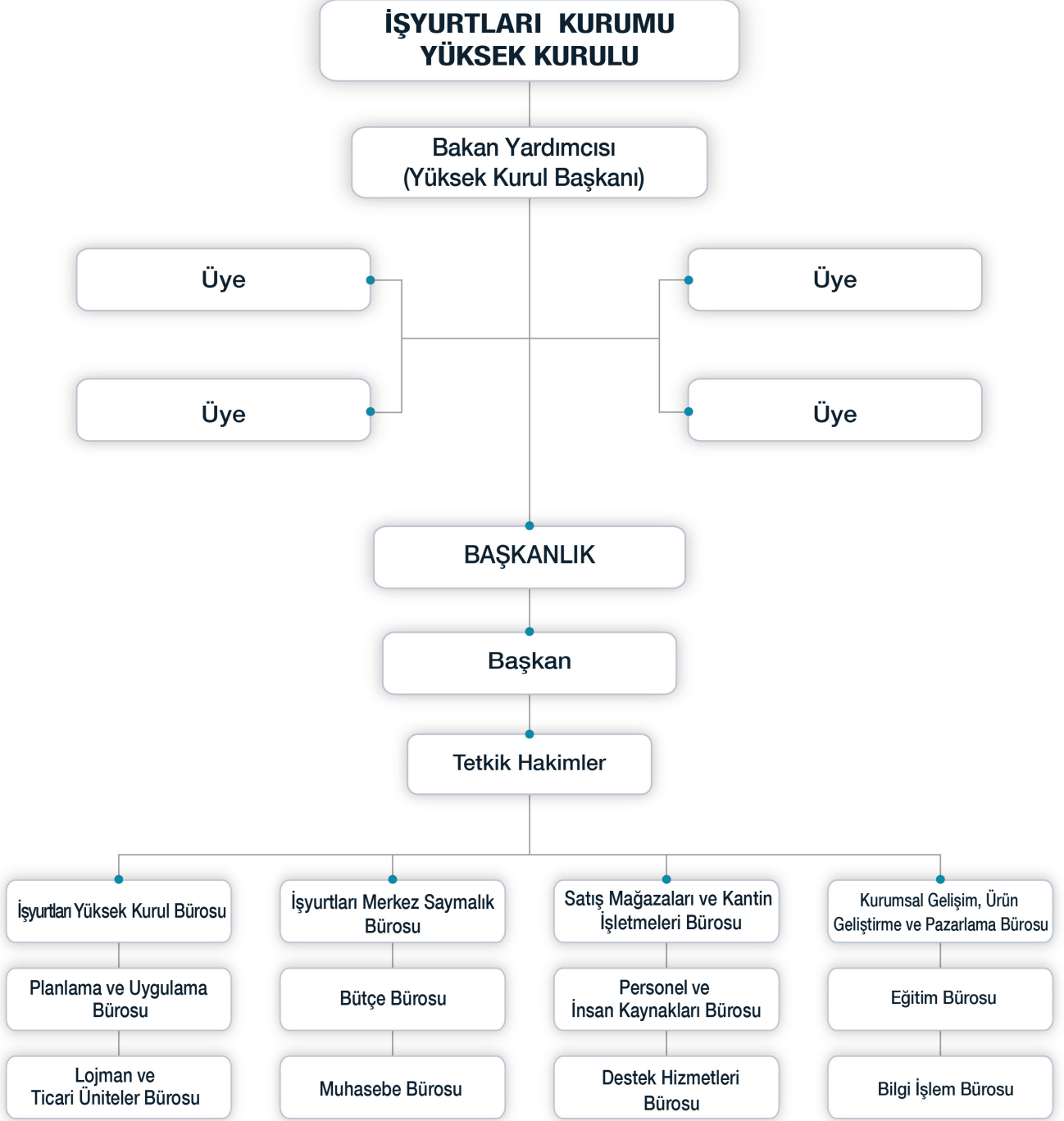
İşyurtları Kurumu; Başkan, hakimler ile personelden oluşmakta olup, Bilgi İşlem Bürosu, Bütçe Bürosu, Destek Hizmetleri Bürosu, Eğitim Bürosu, Merkez Saymanlık Bürosu, İşyurtları Yüksek Kurul Bürosu, Satış Mağazaları ve Kantin İşletmeleri Bürosu, Kurumsal Gelişim, Ürün

Geliştirme ve Pazarlama Bürosu, Lojman ve Ticari Üniteler Bürosu, Muhasebe Bürosu, Personel ve İnsan Kaynakları Bürosu, Planlama ve Uygulama Bürosundan oluşmaktadır.

İşyurları Kurumu Yüksek Kurulu 2024 yılı içerisinde 50 toplantı gerçekleştirerek, 3318 konuyu görüşmüş ve karara bağlamıştır.

Daire Başkanlığın Görevleri;

- İşyurları Kurumu Yüksek Kurulu kararlarını yerine getirmek.
- İşyurlarını yönetmek, denetlemek ve hesap işlerini izlemek.
- Hükümlü ve tutukluların çalıştırılmalarıyla ilgili her türlü işlemi yürütmek, küçüklerin çalışma şartları bakımından ilgili bakanlık ve kamu kuruluşları ile işbirliği yapmak.
- İşyurlarının yıllık iş program ve projelerini, bütçelerini, ek bütçelerini, faaliyet raporu ve netice hesaplarını İşyurları Kurumu Yüksek Kuruluna sunmak.
- İşyurlarında, İş Kanunu hükümlerine göre çalıştırılacak işçilere ilişkin işyurdu yönetim kurullarının önerilerini İşyurları Kurumu Yüksek Kuruluna sunmak.
- İşyurları Kurumu Yüksek Kurulunun sekretarya hizmetlerini yürütmek.
- Görev alanına giren konularda mevzuat yetersizliğine ve aksaklığına ilişkin inceleme ve araştırma yaparak İşyurları Kurumu Yüksek Kuruluna öneride bulunmak, yönetmelik taslaklarını hazırlamak ve izlemek, görüş bildirmek, genelge düzenlemek.
- Kanunlarda ve bu Bölümde gösterilen ve Bakanlıkça verilen diğer görevleri yapmak.



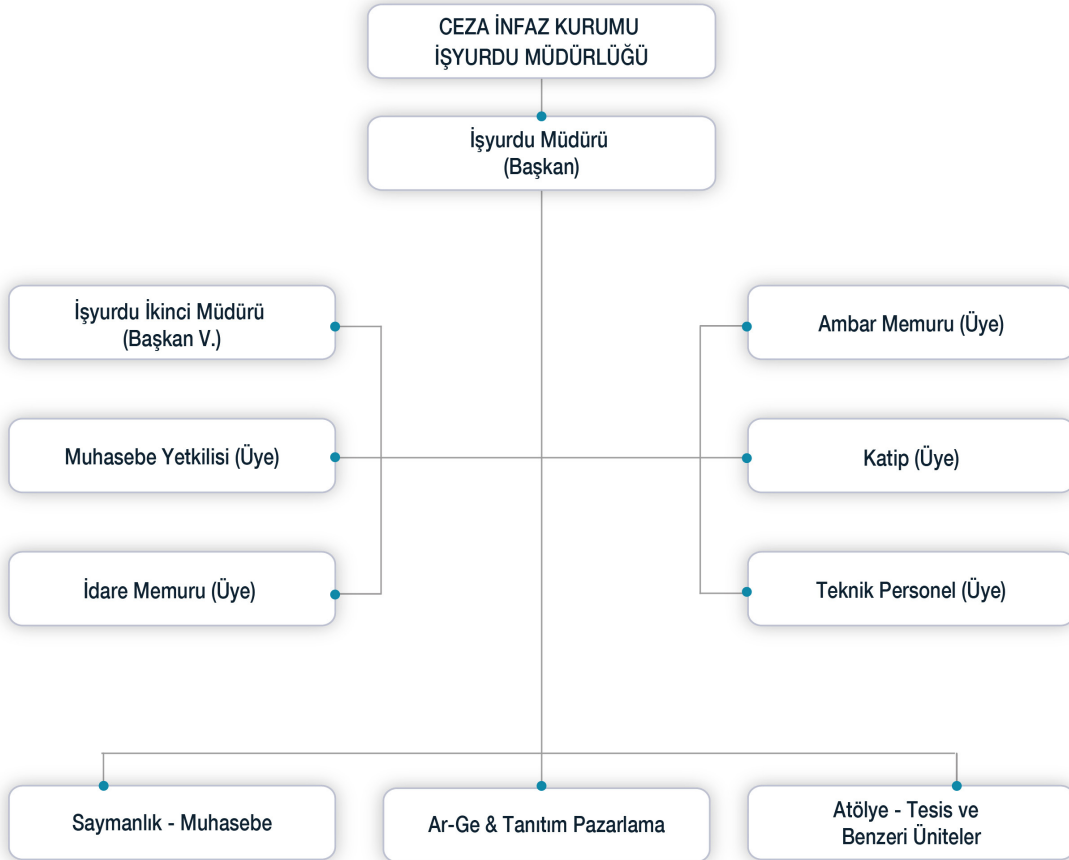
B.2. Taşra Teşkilat Yapısı

Taşra teşkilatımız 31.12.2024 tarihi itibarıyla 166 kapalı ceza infaz kurumu, 72 kapalı-açık ceza infaz kurumu, 98 açık ceza infaz kurumu, 14 F tipi ceza infaz kurumu, 4 eğitimevi, 11 kadın kapalı, 8 kadın açık olmak üzere Toplam 373 işyurdu müdürlüğünden oluşmaktadır. İşyurtları kurumunun taşra teşkilatında ceza infaz kurumu işyurdu yönetim kurulu bulunmaktadır. Yönetim kurulu; işyurdu müdürünün başkanlığında; işyurdu ikinci müdürü, muhasebe yetkilisi, idare memuru, ambar memuru, katip ve teknik personel görev yapmaktadır.

Ceza infaz kurumu işyurdu yönetim kurulunun görevleri;

- İşyurdunun geliştirilmesine ve genel gidişine ait her türlü faaliyetlere yön vermek.
- Hükümlü ve tutukluların maddi ve manevi kalkınmalarına katkıda bulunacak eğitim, öğretim, sosyal, kültürel ve sportif program ve çalışmaları uygulamak.

- 4857 sayılı İş Kanunu hükümlerine göre ücretleri işyurdundan ödenecek işçilerin kurum işlerinde çalıştırılmasını, ücretlerinin belirlenmesini ve bunların işten çıkarılmasını Daire Başkanlığına önermek.
- Kurumda üretilip satışa arz edilen mamûllerin satış fiyatını belirlemek.
- İşyurdunda yapılacak fazla çalışma önerilerini karara bağlamak,
- Bakanlık, Yüksek Kurul, Başkanlığın veya Genel Müdürlüğün onayını gerektiren işlemlere ilişkin kararları düzenleyerek onaya sunmak.
- Başkanlığın onayı alınarak, işyurdunda görevli personeli diğer mahallerde geçici olarak görevlendirmek,
- Başkanlıkça verilen diğer görevleri yerine getirmek.



C. Fiziksel Kaynaklar

İşyurdu atölyelerimizde üretimde doğrudan kullanılan 216 adet araç mevcuttur. Araçların dağılımı ve sayıları aşağıdaki tabloda yer almaktadır.

NO	KOD	TAŞITIN CİNSİ	ADET
1	T2	BİNEK OTOMOBİL	6
2	T5	MİNİBUS (Sürücü dahil en fazla 17 kişilik)	24
3	T7	PİCK-UP (Kamyonet, sürücü dahil 3 veya 6 kişilik)	67
4	T8	PİCK-UP (Kamyonet, arazi hizmetleri için sürücü dahil 3 veya 6 kişilik)	10
5	T9	PANEL	1
6	T10	MİDİBUS (Sürücü dahil en fazla 26 kişilik)	6
7	T11a	OTOBÜS (Sürücü dahil en az 27, en fazla 40 kişilik)	5
8	T12	KAMYON (Şasi-kabin tam yüklü ağırlığı en az 3.501 Kg)	56
9	T13	KAMYON (Şasi-kabin tam yüklü ağırlığı en az 12.000 Kg)	31
10	T14	KAMYON (Şasi-kabin tam yüklü ağırlığı en az 17.000 Kg)	10
GENEL TOPLAM			216

İşyurtları atölye ve tesislerinde üretim yapıyor olması hasebiyle, Kurumumuz, kamu kaynaklarının etkili, ekonomik ve verimli bir şekilde elde edilmesi ve kullanılmasını, hesap verebilirliği ve mali saydamlığı sağlamak üzere, mali yönetimin yapısını ve işleyişini, bütçenin hazırlanmasını, uygulanmasını, tüm mali işlemlerin muhasebeleştirilmesini, raporlanmasını ve mali kontrolün düzenli ve yerinde yapılabilmesi için 01/01/2019 tarihinden itibaren 300 işyurdu müdürlüğünün Bütünleşik Kamu Mali Yönetim ve Bilişim Sistemine geçişi gerçekleştirilmiştir.

İşyurdu müdürlüklerinin tamamında muhasebe verilerini girebilecek bilgisayar, tarayıcı ve yazıcı bulunmaktadır. Muhasebe uygulamalarının tamamı işyurdu müdürlüklerimizde yapıldığı andan itibaren UYAP ve Bütünleşik Kamu Mali Yönetim ve Bilişim Sistemi uygulamaları sistemiyle merkezden izlenebilmektedir.

Teknolojik gelişmeler üretim alanlarında emek yoğun işkollarını etkilememek suretiyle çağın gerekleri ölçüsünde kullanılmaktadır.

Kurumumuz demirbaşına kayıtlı;

- 216 adet değişik amaçlar için kullanılan farklı özelliklerde araç,
 - 38 adet adliye hizmet binası,
 - 26.569,64 m² toplam alanlı muhtelif yerlerde 10 adet arsa,
 - 1 adet Kargir Süt Ürünleri Fabrika Binası,
 - 33 adet Hizmet Binası (5 mahalde 590 adet ceza infaz kurum personeli lojman dairesi, 21 mahalde 472 adet daireden oluşan adliye personeli lojmanı, 9 Adet Diğer Hizmet Binaları ve 1 adet satış mağazası)
- bulunmaktadır.

D. İnsan Kaynakları

Ünvanı	Çalıştığı Yer	Sayısı
Başkan	Merkez	1
Tetkik Hakimi	Merkez	3
Şube Müdürü / 2. Müdür	Merkez	3
Uzman	Merkez	1
Sayman	Merkez	3
Araştırmacı	Merkez	1
Mühendis	Merkez	5
Yazılım Geliştirici (Mühendis)	Merkez	1
Veteriner Hekim	Merkez	1
Şef	Merkez	1
Bilgisayar İşletmeni	Merkez	7
Veri Hazırlama ve Kontrol İşletmeni	Merkez	7
Zabıt Katibi	Merkez	6
Memur	Merkez	4
Teknisyen	Merkez	1
Tekniker	Merkez	2
İnfaz ve Koruma Başmemuru	Merkez	1
İnfaz ve Koruma Memuru	Merkez	41
Şoför	Merkez	2
Hizmetli	Merkez	2
Sürekli İşçi	Merkez	1
Kurumun Toplam Personeli*		94
İşyurları Kurumu Taşra Personeli	Taşra	14.429
İşyurları Taşra Toplam Personeli		14.429
GENEL TOPLAM		14.523

* Kurumun kendi personeli bulunmamakta olup mevcut personel Adalet Bakanlığı ve diğer kurum ve kuruluşlardan görevlendirme ile çalıştırılmaktadır.

E. Diğer Hususlar

E.1. Endüstri Ürünleri İşkolları

- Mobilya
- Tekstil
- Ayakkabı
- Deri Çanta,-Cüzdan-Kemer
- Toner-Kartuş Dolum
- Yazıcı Tamiri
- Tabela ve Serigrafi
- Alüminyum ve PVC Doğrama
- Parke Taşı-Beton Direk
- Demir
- Yatak-Yastık-Yorgan
- Unlu Mamuller
- Matbaa ve Cilt
- Teneke ve Karton Kutu
- Sabun ve Deterjan
- Elektrik-Elektronik
- Terlik
- Kişisel Bakım ve Kozmetik Ürünleri
- Ambalaj Atığı Toplama ve Ayırma
- Kompost Üretim
- Çiğ Köfte
- Biyogaz Tesisleri
- Plastik Mamül Üretimi
- Oto Bakım Ürünleri



E.2. Elişi Ürünleri İşkolları

- Dokuma
- Çini-Seramik
- Gümüş
- Hediyelik Eşya
- Tablo-Resim
- Ebru
- Sedef Kakma
- Bakır
- Oltu Taşı
- Cam Süsleme
- Mermer İşleme
- Süs Kabağı İşlemeciliği
- Takı Tasarım, Boncuk
- Yapay Çiçek
- Yarı Kıymetli Taş İşlemeciliği
- Müzik Aletleri Yapımı
- Hamak ve Ağ Örne
- Kaya Tuzu Süslemeciliği
- Lüle Taşı İşlemeciliği
- Ahi Sandığı Yapımı İşkolu
- Dekoratif Deri Ürünleri İşkolu
- Ahşap Oymacılığı İşkolu
- Dekoratif Mum Ürünleri ve Sabun
- Rölyef Tablo
- Teraryum



E.3. Gıda, Tarım ve Hayvancılık Ürünleri İşkolları

- Besicilik
- Süt ve Süt Ürünleri
- Yumurta
- Fidecilik
- Sebze ve Meyveler
- Sera ve Canlı Çiçek
- Tahıl ve Yem Bitkileri
- Et ve Et Ürünleri
- Endüstriyel Ziraat
- Kuruyemişler,
- Kuru Gıda Paketleme



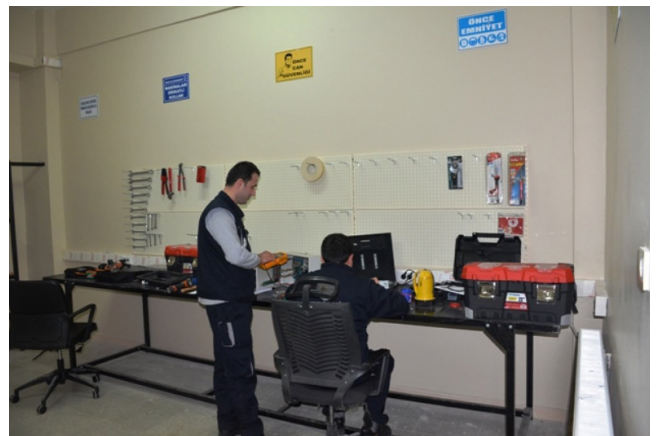
E.4. İnşaat ve Onarım İşkolları

- İnşaat ve Onarım İşleri
- Mimari Restorasyon Uygulamaları



E.5. Hizmet Sektörü İşkolları

- Halı Saha İşletmeciliği
- Halı Yıkama
- Keşif Aracı
- Oto Bakım Onarım
- Oto Yıkama
- Otopark İşletmeciliği
- Temizlik İşleri
- Yediemin Deposu
- Fotokopi
- Fotoğraf Atölyesi
- Nakliye
- Hamaliye
- Kuaför
- Kesimhane
- Kantar
- Özel Sektör İşbirliği
- Kamu Kurum ve Kuruluşları İşbirliği
- Çamaşır Yıkama ve Kurutma
- Kuru Temizleme
- Teknik Ofis
- Fuar ve Organizasyon Hizmetleri
- Haşere İlaçlama Hizmetleri



E.6. Uygulamalı Sosyal Tesis İşletmeciliği İşkolları

- Çay Ocağı
- Restoran
- Kafeterya
- Tabldot
- Misafirhane
- Piknik ve Hobi Bahçesi İşletmeciliği
- Kantin
- Market
- Atlı Kafe İşletmeciliği
- Adana Açık Ceza İnfaz Kurumu İşyurdu Müdürlüğü Göltepe Sosyal Tesisleri
- Ankara Açık Ceza İnfaz Kurumu İşyurdu Müdürlüğü Adaletevi Sosyal Tesis İşletmeciliği
- Ankara Açık Ceza İnfaz Kurumu İşyurdu Müdürlüğü Kızılcahamam Hakimevi,
- Antalya E Tipi Kapalı ve Açık Ceza İnfaz Kurumu İşyurdu Müdürlüğü Bölge Adliye Mahkemesi Sosyal Tesisleri
- Buca Açık Ceza İnfaz Kurumu İşyurdu Müdürlüğü Sosyal Tesisleri
- Bursa E Tipi Kapalı ve Açık Ceza İnfaz Kurumu İşyurdu Müdürlüğü Bursa Hakimevi Sosyal Tesisleri
- Dalaman Açık Ceza İnfaz Kurumu İşyurdu Müdürlüğü Sosyal Tesisleri



- Eskişehir 1 Nolu Açık Ceza İnfaz Kurumu İşyurdu Müdürlüğü Eskişehir Hakimevi (Yeşilefendi Konakları) Sosyal Tesisleri
- Foça Açık Ceza İnfaz Kurumu İşyurdu Müdürlüğü İzmir Bayraklı Adliyesi Sosyal Tesisleri
- Konya Açık Ceza İnfaz Kurumu İşyurdu Müdürlüğü Konya Hakimevi Sosyal Tesisleri.
- Bartın Kapalı ve Açık Ceza İnfaz Kurumu İşyurdu Müdürlüğü Amasra Adliyesi Misafirhanesi
- Marmara Açık Ceza İnfaz Kurumu İşyurdu Müdürlüğü Misafirhanesi
- Ankara Açık Ceza İnfaz Kurumu İşyurdu Müdürlüğü Şaşmaz Uygulamalı Sosyal Tesis İşletmeciliği
- Ayaş Açık Ceza İnfaz Kurumu İşyurdu Müdürlüğü Sosyal Tesis İşletmeciliği
- Bozüyük Açık Ceza İnfaz Kurumu İşyurdu Müdürlüğü Zeki Bayrak Uygulamalı Sosyal Tesis İşletmeciliği
- Burdur E Tipi Kapalı ve Açık Ceza İnfaz Kurumu İşyurdu Müdürlüğü Uygulamalı Sosyal Tesis İşletmeciliği
- Eskişehir 1 Nolu Açık Ceza İnfaz Kurumu İşyurdu Müdürlüğü Şehit İsmail Daler Sosyal Tesisleri
- Gaziantep Açık Ceza İnfaz Kurumu İşyurdu Müdürlüğü Sosyal Tesisleri
- Kırşehir 1 Nolu Açık Ceza İnfaz Kurumu İşyurdu Müdürlüğü Sosyal Tesis İşletmeciliği
- Sivas E Tipi Kapalı ve Açık Ceza İnfaz Kurumu İşyurdu Müdürlüğü İnönü Konağı Sosyal Tesisleri



PERFORMANS BİLGİLERİ

II. PERFORMANS BİLGİLERİ

A. Temel Politika ve Öncelikler

Hükümlü ve tutukluların meslek edinmesini sağlayarak topluma yeniden kazandırmak.

Hükümlü ve tutuklulara çağdaş üretim teknolojilerine uygun mesleki eğitimler vermek, yeni işkolları açmak suretiyle daha fazla hükümlü ve tutuklunun çalışması ve meslek edinmesini,

Öğrendikleri meslek ve sanat sayesinde tahliye sonrası topluma yararlı bireyler olarak daha kolay iş bulmalarını veya kurmalarını sağlamaktır.

İşyurtları faaliyetleri vasıtasıyla yürütülen ürün/hizmet sunumunun standardizasyon ve kalitesi geliştirilecektir.

Hükümlü ve tutukluların işyurtlarındaki üretim faaliyetine katılımlarını sağlamak, onları tahliye sonrası hayata bağlayacak bir meslek ve sanat edindirmek amacıyla; hükümlü ve tutukluları diğer kamu kurum ve kuruluşları ile koordineli olarak çağdaş üretim sistemleri konusunda eğiterek, standardize edilmiş üretim yerleri ile uluslararası standartlara uygun kaliteli ürün ve hizmet sunulmasını,

Belirlenen kriterler ve bütçe imkanları çerçevesinde maddi destek vererek, ceza infaz kurumlarındaki insan gücünü üretime dönüştürüp ülke ekonomisine katkı sağlamaktır.

İşyurtları faaliyetleri vasıtasıyla ülke ekonomisine sunulan katkı artırılacaktır.

Tanıtım ve pazarlama faaliyetlerini yürütebilecek nitelikli personeli bu birimlerde görevlendirmek,

Kamu kurum ve kuruluşları ile özel sektör yetkililerini ziyaret ederek iş bağlantıları kurmak ve devamlılığını sağlamak,

Bölgesinde ve diğer yerlerde açılan fuar, sergi, festival gibi organizasyonlara katılmak,

Yerel imkanları değerlendirerek yapılan faaliyetleri yazılı veya görsel basında tanıtmak,

İşyurtlarında üretilen her çeşit mal ve hizmetin detaylı bir şekilde bilgi ve resimleriyle birlikte güncelliğini koruyarak katalog ve broşürler oluşturmak suretiyle işyurdu faaliyetlerinin tanıtımı yapılacaktır.

Kurumsal kapasiteyi geliřtirmek.

Kurumsal düzeyde görev ve sorumlulukların daha iyi yerine getirilebilmesi için kurumun yapısına, süreçlerine, kamu kaynaklarını daha etkin hale getirmeye çalışmayı,

Kurumun temel amacının yerine getirildiđi ceza infaz kurumu işyurdu müdürlüklerinde görevlendirilen personelin, görevlendirildiđi alanda ihtiyaç duyulan niteliklere kavuşturulabilmesi adına, eğitilmesi, geliştirilmesi ve kurumsal hedefler doğrultusunda en verimli biçimde istihdam edilmesini ifade etmektedir.

B. Amaç ve Hedefler

B.1. Misyon

Hükümlü ve tutukluların işyurdu faaliyetlerine katılımını sağlayarak meslek edindirmek ya da var olan mesleklerini geliřtirmek suretiyle onları topluma yeniden kazandırmak.

B.2. Vizyon

Hükümlü ve tutukluların tamamının, çağdaş kořullarda üretime katılmalarını sağlayarak, işyurdu faaliyetlerinde dünyaya örnek olmak.

B.3. Stratejik Amaç ve Hedefler

AMAÇ 1.

Hükümlü ve tutukluların meslek edinmesini sağlayarak topluma yeniden kazandırmak.

Hedef 1.1: Çalışan hükümlü ve tutuklulara verilen mesleki eğitimin niteliđi ve niceliđi artırılacaktır.

Hedef 1.2: İşyurtlarında çalışan hükümlü ve tutuklular ile meslek personelinin kapasitesi geliştirilecektir.

Hedef 1.3: Özel sektör işbirliđi sayısı her yıl artırılacaktır.

AMAÇ 2.

İşyurtları faaliyetleri vasıtasıyla yürütölen ürün/ hizmet sunumunun standardizasyon ve kalitesi geliştirilecektir.

Hedef 2.1: İşyurtlarında çalışan personelin mesleki eğitimin niteliđi ve niceliđi artırılacaktır.

Hedef 2.2: İşyurdu müdürlüğü personelinin özel sektörce düzenlenen fuar veya sergilere katılımı sağlanacaktır.

Hedef 2.3: Tüm işkolları itibarıyla kamu sektöründe faaliyet gösteren kurum, kuruluş ile yürütölen işbirliđi güçlendirilecektir.

Hedef 2.4: Uluslararası kalite sertifikalarının (CE, TS, ISO, HELAL, GİMDES vs.) teminine yönelik çalışmalar en etkin şekilde yürütölecektir.

AMAÇ 3.

İşyurtları faaliyetleri vasıtasıyla öлке ekonomisine sunulan katkı artırılacaktır.

Hedef 3.1: Hükümlü ve tutukluların çağdaş kořullarda üretime katılmalarını sağlayarak topluma yeniden kazandırılması sağlanacaktır.

Hedef 3.2: İşyurdu faaliyetlerinin tanıtımını yapmak.

AMAÇ 4.

Kurumsal kapasiteyi geliřtirmek.

Hedef 4.1: İnsan kaynakları kapasitesinin geliştirilmesi sürecinde kadın personel oranı artırılacaktır.

Hedef 4.2: İşyurdunda görevlendirilen personelin, görevlendirildiđi alanda sertifika almaları sağlanacaktır.

Hedef 4.3: İşyurdu müdürlüğü bünyesinde tesis ve atölye sayısının artırılması sağlanacaktır.

ALT PROGRAM HEDEFLERİ VE STRATEJİK PLAN İLİŞKİSİ

Kurum: CEZA İNFAZ KURUMLARI İLE TUTUKEVLERİ İŞ YUURLARI KURUMU

Yılı: 2025

PROGRAM ADI	ALT PROGRAM ADI	ALT PROGRAM HEDEFLERİ	İLİŞKİLİ OLDUĞU STRATEJİK AMAÇ
HUKUK VE ADALET	ADLİ VE İDARİ YARGI	Adalet sisteminin etkin bir şekilde işleyişini sağlamak	
	CEZA İNFAZ VE İYİLEŞTİRME	Hükümlü ve tutukuların meslek ve sanat edimlerini sağlayarak toplumsal hayata uyumlarını kolaylaştırmak	

C. İdare Performans Bilgisi

C.1. Performans Hedef ve Göstergeleri

Kurumumuz Stratejik Planı hazırlanırken stratejik planlama anlayışının bir gereği olarak vizyona ulaşmak için elverişli, tutarlı ve gerçekçi amaçlar belirlenmiştir. Söz konusu amaçların gerçekleştirilmesine yönelik adımları kapsayan hedefler ise stratejik planın uygulama dönemi içerisinde dağıtılarak takvimin gözetilmesi suretiyle hazırlanmıştır. Bu hedefler 2025 Performans Programına alınarak program yılına ilişkin maliyet hesaplanmıştır.

Kurumumuzun Stratejik Planının 2025 Performans Programına alınan hedefler için yürütülecek faaliyetler bütçe imkanları dahilinde tamamlanacak ve hedefler program döneminde gerçekleşmiş olacaktır.

CEZA İNFAZ KURUMLARI İLE TUTUKEVLERİ İŞYURLARI KURUMU PERFORMANS BİLGİSİ

Bütçe Yılı: 2025
Program Adı: HUKUK VE ADALET

Alt Program Adı: ADLİ VE İDARİ YARGI

Gereke ve Açıklamalar

Ceza İnfaz Kurumları ile Tutukevleri İşyurtları Kurumu, 06.08.1997 gün ve 4301 sayılı Ceza İnfaz Kurumları ile Tutukevleri İşyurtları Kurumunun Kuruluş ve İdaresine İlişkin Kanun ile Adalet Bakanlığının bağlı bir kuruluşu olarak oluşturulmuştur. Bu Kanun ile İşyurtları Kurumunun organları olan Yüksek Kurul, Daire Başkanlığı ve işyurtlarının kuruluşu, teşkilatı, idaresi ve çalışma esasları belirlenmiştir. Kurum, özel kanunla düzenlenmiş, tüzel kişiliği haiz, özel bütçeli bir kamu idaresi olarak yapılandırılmıştır.

09.07.2018 tarihli ve 30473 sayılı Resmi Gazetede (3. Mükerrer) yayımlanan 703 sayılı Anayasada Yapılan Değişiklik ve Uyum Sağlanması Amacıyla Bazı Kanun ve Kanun Hükmünde Kararnamelerde Değişiklik Yapılması Hakkında Kanun Hükmünde Kararnamesinin 64. md. ile 4301 sayılı Ceza İnfaz Kurumları ile Tutukevleri İşyurtları Kurumunun Kuruluş ve İdaresine İlişkin Kanununda bazı düzenlemeler getirilmiş, Kanunun adı da 4301 sayılı Ceza İnfaz Kurumları ile Tutukevleri İşyurtları Kurumuna İlişkin Bazı Mali Hükümlerin Düzenlenmesi Hakkında Kanun şeklinde değiştirilmiştir. 15.07.2018 tarihli ve 30479 sayılı Resmi Gazetede yayımlanan Bakanlıklara Bağlı, İlgili, İlişkili Kurum ve Kuruluşlar ile Diğer Kurum ve Kuruluşların Teşkilatı Hakkında 4 nolu Cumhurbaşkanlığı Kararnamesi ile yeniden düzenlenmiştir.

15/07/2018 tarihli ve 30479 sayılı Resmi Gazetede yayımlanan "Bakanlıklara Bağlı, İlgili, İlişkili Kurum ve Kuruluşlar ile Diğer Kurum ve Kuruluşların Teşkilatı Hakkında 4 nolu Cumhurbaşkanlığı Kararnamesinin" 80 inci maddesinin (5) fıkrası gereğince İşyurtları Kurumu bütçesinden, Bakanlık merkez ve taşra teşkilatı ile bağlı kuruluşlarının bina alım, inşa, onarım, demirbaş, araç, gereç ve sair her türlü ihtiyaçları için harcama yapılabilmektedir.

Alt Program Hedefi:

Adalet sisteminin etkin bir şekilde işleyişini sağlamak

Performans Göstergeleri

Performans Göstergesi	Ölçü Birimi	2023	2024 Planlanan	2024 YS Gerç. Tahmini	2025 Hedef	2026 Tahmin	2027 Tahmin
1- Adliye ve ek hizmet binalarının kapalı alanı	Metrekare	43.767	129.888	30.070	32.376	218.655	181.501

Göstereye İlişkin Açıklama:

İşyurtları Kurumu bütçesinden yapılan "Adliye ve ek hizmet binalarının kapalı alanı" için konulmuş bulunan performans gerçekleştirme ve hedefleridir.

Hesaplama Yöntemi:

Adalet Bakanlığı Destek Hizmetleri Dairesi Başkanlığından alınan, "Adliye ve ek hizmet binalarının kapalı alanı" için konulmuş bulunan performans gerçekleştirme ve hedefler doğrultusunda veri girişi yapılmıştır.

Verinin Kaynağı:

Faaliyetin, Adalet Bakanlığı Destek Hizmetleri Dairesi Başkanlığına yürütülmekte olması sebebiyle, Destek Hizmetleri Dairesi Başkanlığından alınan gerçekleştirme ve hedefler doğrultusunda veri girişi yapılmıştır.

Sorumlu İdare:

CEZA İNFAZ KURUMLARI İLE TUTUKEVLERİ İŞYURLARI KURUMU

Performans Göstergesi	Ölçü Birimi	2023	2024 Planlanan	2024 YS Gerç. Tahmini	2025 Hedef	2026 Tahmin	2027 Tahmin
2- Yeni açılan adliye ve ek hizmet bina sayısı	Sayı	4	9	2	4	10	5

Göstereye İlişkin Açıklama:

İşyurtları Kurumu bütçesinden yapılan "Yeni açılan adliye ve ek hizmet bina sayısı" için konulmuş bulunan performans gerçekleştirme ve hedefleridir.

Hesaplama Yöntemi:

Adalet Bakanlığı Destek Hizmetleri Dairesi Başkanlığından alınan, "Yeni açılan adliye ve ek hizmet bina sayısına" ait gerçekleştirme ve hedefler doğrultusunda veri girişi yapılmıştır.

Verinin Kaynağı:

Faaliyetin, Adalet Bakanlığı Destek Hizmetleri Dairesi Başkanlığına yürütülmekte olması sebebiyle, Destek Hizmetleri Dairesi Başkanlığından alınan gerçekleştirme ve hedefler doğrultusunda veri girişi yapılmıştır.

Sorumlu İdare:

CEZA İNFAZ KURUMLARI İLE TUTUKEVLERİ İŞYURLARI KURUMU

Alt Program Kapsamında Yürütülecek Faaliyet Maliyetleri

Faaliyetler	2024 Bütçe	2024 Harcama Haziran	2025 Bütçe	2026 Tahmin	2027 Tahmin
Hizmet Binalarının Fiziki Alt Yapısının Güçlendirilmesi	3.014.042.000	315.736.237	4.331.370.000	3.912.578.000	3.383.830.000
Bütçe İçi	3.014.042.000	315.736.237	4.331.370.000	3.912.578.000	3.383.830.000
Bütçe Dışı	0	0	0	0	0
Mahkeme Yönetim Hizmetleri	1.006.723.000	563.999.201	1.439.170.000	1.632.176.000	1.771.653.000
Bütçe İçi	1.006.723.000	563.999.201	1.439.170.000	1.632.176.000	1.771.653.000
Bütçe Dışı	0	0	0	0	0
T O P L A M	4.020.765.000	879.735.438	5.770.540.000	5.544.754.000	5.155.483.000
Bütçe İçi	4.020.765.000	879.735.438	5.770.540.000	5.544.754.000	5.155.483.000
Bütçe Dışı	0	0	0	0	0

Faaliyetlere İlişkin Açıklamalar:**Hizmet Binalarının Fiziki Alt Yapısının Güçlendirilmesi**

15/07/2018 tarihli ve 30479 sayılı Resmî Gazetede yayımlanan "Bakanlıklara Bağlı, İlgili, İlişkili Kurum ve Kuruluşlar ile Diğer Kurum ve Kuruluşların Teşkilatı Hakkında 4 Nolu Cumhurbaşkanlığı Kararnamesinin" 80 inci maddesinin (5) fıkrası gereğince İşyurtları Kurumu bütçesinden, Bakanlık merkez ve taşra teşkilatı ile bağlı kuruluşlarının bina alım, inşa, onarım, demirbaş, araç, gereç ve sair her türlü ihtiyaçları için harcama yapılabilmektedir.

Mahkeme Yönetim Hizmetleri

15/07/2018 tarihli ve 30479 sayılı Resmî Gazetede yayımlanan "Bakanlıklara Bağlı, İlgili, İlişkili Kurum ve Kuruluşlar ile Diğer Kurum ve Kuruluşların Teşkilatı Hakkında 4 Nolu Cumhurbaşkanlığı Kararnamesinin" 80 inci maddesinin (5) fıkrası gereğince İşyurtları Kurumu bütçesinden, Bakanlık merkez ve taşra teşkilatı ile bağlı kuruluşlarının bina alım, inşa, onarım, demirbaş, araç, gereç ve sair her türlü ihtiyaçları için harcama yapılabilmektedir.

Alt Program Adı: CEZA İNFAZ VE İYİLEŞTİRME**Gereççe ve Açıklamalar**

09.07.2018 tarihli ve 30473 sayılı Resmi Gazetede (3. Mükerrer) yayımlanan 703 sayılı Anayasada Yapılan Değişiklik ve Uyum Sağlanması Amacıyla Bazı Kanun ve Kanun Hükmünde Kararnamelerde Değişiklik Yapılması Hakkında Kanun Hükmünde Kararnamesinin 64. md. ile 4301 sayılı Ceza İnfaz Kurumları ile Tutukevleri İşyurtları Kurumunun Kuruluş ve İdaresine İlişkin Kanununda bazı düzenlemeler getirilmiş, Kanunun adı da 4301 sayılı Ceza İnfaz Kurumları ile Tutukevleri İşyurtları Kurumuna İlişkin Bazı Mali Hükümlerin Düzenlenmesi Hakkında Kanun şeklinde değiştirilmiştir. 15.07.2018 tarihli ve 30479 sayılı Resmi Gazetede yayımlanan Bakanlıklara Bağlı, İlgili, İlişkili Kurum ve Kuruluşlar ile Diğer Kurum ve Kuruluşların Teşkilatı Hakkında 4 nolu Cumhurbaşkanlığı Kararnamesi ile yeniden düzenlenmiştir.

15/07/2018 tarihli ve 30479 sayılı Resmi Gazetede yayımlanan "Bakanlıklara Bağlı, İlgili, İlişkili Kurum ve Kuruluşlar ile Diğer Kurum ve Kuruluşların Teşkilatı Hakkında 4 nolu Cumhurbaşkanlığı Kararnamesinin" 80 inci maddesinin (5) fıkrası gereğince İşyurtları Kurumu bütçesinden, Bakanlık merkez ve taşra teşkilatı ile bağlı kuruluşlarının bina alım, inşa, onarım, demirbaş, araç, gereç ve sair her türlü ihtiyaçları için harcama yapılabilmektedir.

Ceza İnfaz Kurumları İle Tutukevleri İşyurtları Kurumunca, hükümlü ve tutukluların mesleki eğitim kapsamında işyurtlarında çalışmaları ile yeniden sosyalleşmeleri, üretken bireyler olarak kanunlara, nizamla, toplumsal kurallara saygılı sorumluluk taşıyan bir yaşam biçimine uyumlarının sağlanması ve atıl insan gücünün ekonomiye kazandırılması amaçlanmaktadır. Bu amaçtan hareketle, suçluyu islahat başlıca faktör olarak kabul edilen "İş ve Çalışmanın" oluşturulması yönünde, ceza infaz kurumlarında işyurtları faaliyete geçirilmiştir.

Bu kapsamda; her yıl değişiklik gösteren koşul ve şartlara yönelik olarak, işyurtlarının da kapasite ve ihtiyaçları yönünden daha yeterli bir düzeye çıkarılması için çaba sarf edilmektedir. Böylece sürdürülen uğraşlar daha fazla hükümlüye iş imkânı yaratılarak çalıştırılmalarını temin suretiyle, onların maddi ve manevi kalkınmalarına yönelik olarak, halen, 373 adet işyurdu bulunmakta olup, Bunlardan, 98 açık ceza infaz kurumu, 72 kapalı-açık ceza infaz kurumu, 4 çocuk eğitimevi, 166 kapalı, 14 yüksek güvenlikli f tipi kapalı ve 11 kadın kapalı ve 8 kadın açık ceza infaz kurumu olarak faaliyetini sürdürmektedir.

Alt Program Hedefi:

Hükümlü ve tutukluların meslek ve sanat edinmelerini sağlayarak toplumsal hayata uyumlarını kolaylaştırmak

Performans Göstergeleri

Performans Göstergesi	Ölçü Birimi	2023	2024 Planlanan	2024 YS Gerç. Tahmini	2025 Hedef	2026 Tahmin	2027 Tahmin
1- Belge alınan işkolu sayısı	Sayı	16	10	10	10	10	10
Göstergeye İlişkin Açıklama:	Ceza infaz kurumu işyurdu müdürlüklerinde üretilen ürünlerde standardizasyonun yakalanması gerekmekte olup, bu nedenle üretilen ürünler ve hizmetlerle ilgili sertifikalandırma ve kalite belgesi alınmasıyla ilgili konulmuş bulunan performans gerçekleşme ve hedefleridir.						
Hesaplama Yöntemi:	Faaliyetin işyurdu müdürlüklerinde yürütülmekte olması sebebiyle, gösterge ile ilgili gerçekleşme ve hedefleri ceza infaz kurumu işyurdu müdürlüklerinden toplanan bilgilerin konsolide edilmesiyle ulaşılmaktadır.						
Verinin Kaynağı:	Faaliyetin işyurdu müdürlüklerinde yürütülmekte olması sebebiyle, gösterge ile ilgili gerçekleşme ve hedefleri ceza infaz kurumu işyurdu müdürlüklerinden toplanan bilgilerin konsolide edilmesiyle ulaşılmaktadır.						
Sorumlu İdare:	CEZA İNFAZ KURUMLARI İLE TUTUKEVLERİ İŞ YURTLARI KURUMU						

Performans Göstergesi	Ölçü Birimi	2023	2024 Planlanan	2024 YS Gerç. Tahmini	2025 Hedef	2026 Tahmin	2027 Tahmin
2- Bir yılda iş yurdunda çalışan hükümlü tutuklu başına üretilen ürünlerin ekonomik değeri	TL	49.409	30.000	30.000	30.000	30.000	30.000
Göstergeye İlişkin Açıklama:	Ceza infaz kurumu işyurdu müdürlüklerine bağlı atölye tesislerde kullanılan ürünler için kullanılan 03.1 "Üretim Yönelik Mal ve Hizmet Alımları" kaleminde yapılan harcamaların, işyurdu sigortalı çalışanların toplam hükümlü tutuklu başına düşen ekonomik değeri için konulmuş bulunan performans gerçekleşme ve hedefleridir.						
Hesaplama Yöntemi:	Ceza İnfaz Kurumu İşyurdu müdürlüklerine bağlı atölye tesislerde kullanılan ürünler için kullanılan 03.1 "Üretim Yönelik Mal ve Hizmet Alımları" Yılsonu harcaması / Sigortalı çalışanların toplam hükümlü-tutuklu sayısına bölümü formülüyle bulunmaktadır.						
Verinin Kaynağı:	Faaliyetin işyurdu müdürlüklerinde yürütülmekte olması sebebiyle, gösterge ile ilgili gerçekleşme ve hedefleri ceza infaz kurumu işyurdu müdürlüklerinden toplanan bilgilerin konsolide edilmesiyle ulaşılmaktadır.						
Sorumlu İdare:	CEZA İNFAZ KURUMLARI İLE TUTUKEVLERİ İŞ YURTLARI KURUMU						

CEZA İNFAZ KURUMLARI İLE TUTUKEVLERİ İŞYURLARI KURUMU

CEZA İNFAZ KURUMLARI İLE TUTUKEVLERİ İŞ YURLARI KURUMU

İdare Performans Raporu

Performans Göstergesi	Ölçü Birimi	2023	2024 Planlanan	2024 YS Gerç. Tahmini	2025 Hedef	2026 Tahmin	2027 Tahmin
3- Bir yılda iş yurdunda çalışan kadın hükümlü tutuklu başına üretilen ürünlerin ekonomik değeri	TL	49.870	20.000	20.000	20.000	20.000	20.000
Göstergeye İlişkin Açıklama:	Kadın ceza infaz kurumu işyurdu müdürlüklerine bağlı atölye tesislerde kullanılan ürünler için kullanılan 03.1 "Üretime Yönelik Mal ve Hizmet Alımları" kaleminde yapılan harcamaların, işyurdunda sigortalı çalıştırılan toplam kadın hükümlü tutuklu başına düşen ekonomik değerler için konulmuş bulunan performans gerçekleşme ve hedefleridir.						
Hesaplama Yöntemi:	İşyurdu müdürlüklerine bağlı atölye tesislerde kullanılan ürünler için kullanılan 03.1 "Üretime Yönelik Mal ve Hizmet Alımları" Yılsonu harcaması / Sigortalı çalıştırılan kadın hükümlü-tutuklu sayısı bölümü formülüyle bulunmaktadır.						
Verinin Kaynağı:	Faaliyetin işyurdu müdürlüklerinde yürütülmekte olması sebebiyle, gösterge ile ilgili gerçekleşme ve hedefleri işyurdu müdürlüklerinden toplanan bilgilerin konsolide edilmesiyle ulaşılmaktadır.						
Sorumlu İdare:	CEZA İNFAZ KURUMLARI İLE TUTUKEVLERİ İŞ YURLARI KURUMU						

Performans Göstergesi	Ölçü Birimi	2023	2024 Planlanan	2024 YS Gerç. Tahmini	2025 Hedef	2026 Tahmin	2027 Tahmin
4- Hükümlü ve tutuklulara yönelik mesleki eğitim sayısı	Sayı	474	50	50	50	50	50
Göstergeye İlişkin Açıklama:	Ceza infaz kurumu işyurdu müdürlüklerine bağlı atölye ve tesislerde sigortalı çalıştırılan hükümlü tutuklulara yönelik düzenlenen eğitim sayılarıyla ilgili konulmuş bulunan performans gerçekleşme ve hedefleridir.						
Hesaplama Yöntemi:	Faaliyetin ceza infaz kurumu işyurdu müdürlüklerinde yürütülmekte olması sebebiyle, gösterge ile ilgili gerçekleşme ve hedefleri işyurdu müdürlüklerinden toplanan bilgilerin konsolide edilmesiyle ulaşılmaktadır.						
Verinin Kaynağı:	Faaliyetin ceza infaz kurumu işyurdu müdürlüklerinde yürütülmekte olması sebebiyle, gösterge ile ilgili gerçekleşme ve hedefleri işyurdu müdürlüklerinden toplanan bilgilerin konsolide edilmesiyle ulaşılmaktadır.						
Sorumlu İdare:	CEZA İNFAZ KURUMLARI İLE TUTUKEVLERİ İŞ YURLARI KURUMU						

Performans Göstergesi	Ölçü Birimi	2023	2024 Planlanan	2024 YS Gerç. Tahmini	2025 Hedef	2026 Tahmin	2027 Tahmin
5- Kadın hükümlü ve tutuklulara yönelik mesleki eğitim sayısı	Sayı	44	5	5	5	5	5
Göstergeye İlişkin Açıklama:	Ceza infaz kurumu işyurdu müdürlüklerine bağlı atölye ve tesislerde sigortalı çalıştırılan kadın hükümlü tutuklulara yönelik düzenlenen eğitim sayılarıyla ilgili konulmuş bulunan performans gerçekleşme ve hedefleridir.						
Hesaplama Yöntemi:	Faaliyetin ceza infaz kurumu işyurdu müdürlüklerinde yürütülmekte olması sebebiyle, gösterge ile ilgili gerçekleşme ve hedefleri işyurdu müdürlüklerinden toplanan bilgilerin konsolide edilmesiyle ulaşılmaktadır.						
Verinin Kaynağı:	Faaliyetin ceza infaz kurumu işyurdu müdürlüklerinde yürütülmekte olması sebebiyle, gösterge ile ilgili gerçekleşme ve hedefleri işyurdu müdürlüklerinden toplanan bilgilerin konsolide edilmesiyle ulaşılmaktadır.						
Sorumlu İdare:	CEZA İNFAZ KURUMLARI İLE TUTUKEVLERİ İŞ YURLARI KURUMU						

Performans Göstergesi	Ölçü Birimi	2023	2024 Planlanan	2024 YS Gerç. Tahmini	2025 Hedef	2026 Tahmin	2027 Tahmin
6- Kurum tarafından düzenlenen sergi fuar ve benzeri organizasyon sayısı	Sayı	2	5	5	5	5	5
Göstergeye İlişkin Açıklama:	Ceza İnfaz Kurumları ile Tutukevleri İşyurtları Kurumu Daire Başkanlığınca yurtiçinde ve yurtdışında düzenlenen sergi fuar ve benzeri organizasyon sayılarıyla ilgili konulmuş bulunan performans gerçekleşme ve hedefleridir.						
Hesaplama Yöntemi:	Ceza İnfaz Kurumları ile Tutukevleri İşyurtları Kurumu Daire Başkanlığınca düzenlenen ve düzenlenmesi planlanan sergi ve fuar verilerinin derlenmesi sonucunda bulunan veriler kullanılmaktadır.						
Verinin Kaynağı:	Ceza İnfaz Kurumları ile Tutukevleri İşyurtları Kurumu Daire Başkanlığınca düzenlenen ve düzenlenmesi planlanan sergi ve fuar verilerinin derlenmesi sonucunda bulunan veriler kullanılmaktadır.						
Sorumlu İdare:	CEZA İNFAZ KURUMLARI İLE TUTUKEVLERİ İŞ YURLARI KURUMU						

Performans Göstergesi	Ölçü Birimi	2023	2024 Planlanan	2024 YS Gerç. Tahmini	2025 Hedef	2026 Tahmin	2027 Tahmin
7- Mesleki eğitim verilen hükümlü tutuklu sayısı	Sayı	7.302	250	250	250	250	250
Göstergeye İlişkin Açıklama:	Ceza infaz kurumu işyurdu müdürlüklerine bağlı atölye ve tesislerde sigortalı çalıştırılan hükümlü tutuklulara yönelik düzenlenen eğitime katılan hükümlü tutuklu sayılarıyla ilgili konulmuş bulunan performans gerçekleşme ve hedefleridir.						
Hesaplama Yöntemi:	Faaliyetin ceza infaz kurumu işyurdu müdürlüklerinde yürütülmekte olması sebebiyle, gösterge ile ilgili gerçekleşme ve hedefleri işyurdu müdürlüklerinden toplanan bilgilerin konsolide edilmesiyle ulaşılmaktadır.						
Verinin Kaynağı:	Faaliyetin ceza infaz kurumu işyurdu müdürlüklerinde yürütülmekte olması sebebiyle, gösterge ile ilgili gerçekleşme ve hedefleri işyurdu müdürlüklerinden toplanan bilgilerin konsolide edilmesiyle ulaşılmaktadır.						
Sorumlu İdare:	CEZA İNFAZ KURUMLARI İLE TUTUKEVLERİ İŞ YURLARI KURUMU						

Performans Göstergesi	Ölçü Birimi	2023	2024 Planlanan	2024 YS Gerç. Tahmini	2025 Hedef	2026 Tahmin	2027 Tahmin
8- Mesleki eğitim verilen kadın hükümlü tutuklu sayısı	Sayı	392	50	50	50	50	50
Göstergeye İlişkin Açıklama:	Ceza infaz kurumu işyurdu müdürlüklerine bağlı atölye ve tesislerde sigortalı çalıştırılan kadın hükümlü tutuklulara yönelik düzenlenen eğitime katılan hükümlü tutuklu sayılarıyla ilgili konulmuş bulunan performans gerçekleşme ve hedefleridir.						
Hesaplama Yöntemi:	Faaliyetin ceza infaz kurumu işyurdu müdürlüklerinde yürütülmekte olması sebebiyle, gösterge ile ilgili gerçekleşme ve hedefleri işyurdu müdürlüklerinden toplanan bilgilerin konsolide edilmesiyle ulaşılmaktadır.						
Verinin Kaynağı:	Faaliyetin ceza infaz kurumu işyurdu müdürlüklerinde yürütülmekte olması sebebiyle, gösterge ile ilgili gerçekleşme ve hedefleri işyurdu müdürlüklerinden toplanan bilgilerin konsolide edilmesiyle ulaşılmaktadır.						
Sorumlu İdare:	CEZA İNFAZ KURUMLARI İLE TUTUKEVLERİ İŞ YURLARI KURUMU						

Performans Göstergesi	Ölçü Birimi	2023	2024 Planlanan	2024 YS Gerç. Tahmini	2025 Hedef	2026 Tahmin	2027 Tahmin
9- Sigorta primi ödenerek çalıştırılan hükümlü tutuklu sayısı	Sayı	50.098	35.000	35.000	40.000	45.000	50.000

Göstergeye İlişkin Açıklama: Ceza infaz kurumu işyurdu müdürlüklerine bağlı atölye ve tesislerde sigortalı çalıştırılan toplam hükümlü tutuklu sayılarıyla ilgili konulmuş bulunan performans gerçekleşme ve hedefleridir.

Hesaplama Yöntemi: Faaliyetin ceza infaz kurumu işyurdu müdürlüklerinde yürütülmekte olması sebebiyle, gösterge ile ilgili gerçekleşme ve hedefleri işyurdu müdürlüklerinden toplanan bilgilerin konsolide edilmesiyle ulaşılmaktadır.

Verinin Kaynağı: Faaliyetin ceza infaz kurumu işyurdu müdürlüklerinde yürütülmekte olması sebebiyle, gösterge ile ilgili gerçekleşme ve hedefleri işyurdu müdürlüklerinden toplanan bilgilerin konsolide edilmesiyle ulaşılmaktadır.

Sorumlu İdare: CEZA İNFAZ KURUMLARI İLE TUTUKEVLERİ İŞ YURLARI KURUMU

Performans Göstergesi	Ölçü Birimi	2023	2024 Planlanan	2024 YS Gerç. Tahmini	2025 Hedef	2026 Tahmin	2027 Tahmin
10- Sigorta primi ödenerek çalıştırılan kadın hükümlü tutuklu sayısı	Sayı	1.324	1.200	1.200	1.300	1.400	1.500

Göstergeye İlişkin Açıklama: Ceza infaz kurumu işyurdu müdürlüklerine bağlı atölye ve tesislerde sigortalı çalıştırılan kadın hükümlü tutuklu sayılarıyla ilgili konulmuş bulunan performans gerçekleşme ve hedefleridir.

Hesaplama Yöntemi: Faaliyetin ceza infaz kurumu işyurdu müdürlüklerinde yürütülmekte olması sebebiyle, gösterge ile ilgili gerçekleşme ve hedefleri işyurdu müdürlüklerinden toplanan bilgilerin konsolide edilmesiyle ulaşılmaktadır.

Verinin Kaynağı: Faaliyetin ceza infaz kurumu işyurdu müdürlüklerinde yürütülmekte olması sebebiyle, gösterge ile ilgili gerçekleşme ve hedefleri işyurdu müdürlüklerinden toplanan bilgilerin konsolide edilmesiyle ulaşılmaktadır.

Sorumlu İdare: CEZA İNFAZ KURUMLARI İLE TUTUKEVLERİ İŞ YURLARI KURUMU

Alt Program Kapsamında Yürütülecek Faaliyet Maliyetleri

Faaliyetler	2024 Bütçe	2024 Harcama Haziran	2025 Bütçe	2026 Tahmin	2027 Tahmin
Ceza İnfaz Faaliyetleri	1.351.589.000	871.697.992	1.932.298.000	2.191.441.000	2.378.708.000
Bütçe İçi	1.351.589.000	871.697.992	1.932.298.000	2.191.441.000	2.378.708.000
Bütçe Dışı	0	0	0	0	0
Ceza İnfaz Kurumları ve Personel Eğitim Merkezlerinin Fiziki ve Teknik Alt Yapısının Güçlendirilmesi	1.335.203.000	69.465.066	1.472.632.000	2.995.787.000	4.485.725.000
Bütçe İçi	1.335.203.000	69.465.066	1.472.632.000	2.995.787.000	4.485.725.000
Bütçe Dışı	0	0	0	0	0
Hükümlü ve Tutuklular Tarafından Yapılan Ürün ve Hizmet Üretimi	1.718.926.000	2.065.335.944	2.457.573.000	2.787.120.000	3.025.281.000
Bütçe İçi	1.718.926.000	2.065.335.944	2.457.573.000	2.787.120.000	3.025.281.000
Bütçe Dışı	0	0	0	0	0
Hükümlü ve Tutukluların Meslek ve Sanat Edinimleri ve Topluma İntibakı	4.672.989.000	6.490.563.129	6.935.484.000	7.836.183.000	8.496.968.000
Bütçe İçi	4.672.989.000	6.490.563.129	6.935.484.000	7.836.183.000	8.496.968.000
Bütçe Dışı	0	0	0	0	0
İşyurdu Atölye ve Tesislerinin Fiziki ve Teknik Alt Yapısının Güçlendirilmesi	82.400.000	44.635.669	164.350.000	194.496.000	228.857.000
Bütçe İçi	82.400.000	44.635.669	164.350.000	194.496.000	228.857.000
Bütçe Dışı	0	0	0	0	0
Kadın Hükümlü ve Tutukluların Toplumsal Hayata Kazandırılması	379.115.000	223.704.809	531.918.000	602.435.000	653.634.000
Bütçe İçi	379.115.000	223.704.809	531.918.000	602.435.000	653.634.000
Bütçe Dışı	0	0	0	0	0
T O P L A M	9.540.222.000	9.765.402.609	13.494.255.000	16.607.462.000	19.269.173.000
Bütçe İçi	9.540.222.000	9.765.402.609	13.494.255.000	16.607.462.000	19.269.173.000
Bütçe Dışı	0	0	0	0	0

Faaliyetlere İlişkin Açıklamalar:

Ceza İnfaz Faaliyetleri

15/07/2018 tarihli ve 30479 sayılı Resmî Gazetede yayımlanan "Bakanlıklara Bağlı, İlgili, İlişkili Kurum ve Kuruluşlar ile Diğer Kurum ve Kuruluşların Teşkilatı Hakkında 4 Nolu Cumhurbaşkanlığı Kararnamesinin" 80 inci maddesinin (5) fıkrası gereğince İşyurtları Kurumu bütçesinden, Bakanlık merkez ve taşra teşkilatı ile bağlı kuruluşlarının bina alım, inşa, onarım, demirbaş, araç, gereç ve sair her türlü ihtiyaçları için harcama yapılabilmektedir.

Ceza İnfaz Kurumları ve Personel Eğitim Merkezlerinin Fiziki ve Teknik Alt Yapısının Güçlendirilmesi

15/07/2018 tarihli ve 30479 sayılı Resmî Gazetede yayımlanan "Bakanlıklara Bağlı, İlgili, İlişkili Kurum ve Kuruluşlar ile Diğer Kurum ve Kuruluşların Teşkilatı Hakkında 4 Nolu Cumhurbaşkanlığı Kararnamesinin" 80 inci maddesinin (5) fıkrası gereğince İşyurtları Kurumu bütçesinden, Bakanlık merkez ve taşra teşkilatı ile bağlı kuruluşlarının bina alım, inşa, onarım, demirbaş, araç, gereç ve sair her türlü ihtiyaçları için harcama yapılabilmektedir.

Hükümlü ve Tutuklular Tarafından Yapılan Ürün ve Hizmet Üretimi

Ceza İnfaz Kurumları İle Tutukevleri İşyurtları Kurumunca, hükümlü ve tutukluların mesleki eğitim kapsamında işyurtlarında çalışmaları ile yeniden sosyalleşmeleri, üretken bireyler olarak kanunlara, nizamlara, toplumsal kurallara saygılı sorumluluk taşıyan bir yaşam biçimine uyumlarının sağlanması ve atıl insan gücünün ekonomiye kazandırılması amaçlanmaktadır.

Hükümlü ve Tutukluların Meslek ve Sanat Edinimleri ve Topluma İntibakı

Ceza İnfaz Kurumları İle Tutukevleri İşyurtları Kurumunca, hükümlü ve tutukluların mesleki eğitim kapsamında işyurtlarında çalışmaları ile yeniden sosyalleşmeleri, üretken bireyler olarak kanunlara, nizamlara, toplumsal kurallara saygılı sorumluluk taşıyan bir yaşam biçimine uyumlarının sağlanması ve atıl insan gücünün ekonomiye kazandırılması amaçlanmaktadır.

İşyurdu Atölye ve Tesislerinin Fiziki ve Teknik Alt Yapısının Güçlendirilmesi

Ceza İnfaz Kurumları İle Tutukevleri İşyurtları Kurumunca, hükümlü ve tutukluların mesleki eğitim kapsamında işyurtlarında çalışmaları ile yeniden sosyalleşmeleri, üretken bireyler olarak kanunlara, nizamalara, toplumsal kurallara saygılı sorumluluk taşıyan bir yaşam biçimine uyumlarının sağlanması ve atıl insan gücünün ekonomiye kazandırılması amaçlanmaktadır.

Kadın Hükümlü ve Tutukuların Toplumsal Hayata Kazandırılması

Ceza İnfaz Kurumları İle Tutukevleri İşyurtları Kurumunca, hükümlü ve tutukluların mesleki eğitim kapsamında işyurtlarında çalışmaları ile yeniden sosyalleşmeleri, üretken bireyler olarak kanunlara, nizamalara, toplumsal kurallara saygılı sorumluluk taşıyan bir yaşam biçimine uyumlarının sağlanması ve atıl insan gücünün ekonomiye kazandırılması amaçlanmaktadır.

C.2. Faaliyetler

Stratejik planda yer alan stratejik hedeflere ilişkin olarak program döneminde uygulanacak performans hedeflerine ait faaliyetlerden maliyetlendirilebilir nitelikte olanlar performans programına alınmıştır.

FAALİYET MALİYETLERİ TABLOSU

CEZA İNFAZ KURUMLARI İLE TUTUKEVLERİ İŞYURT LARI KURUMU

HUKUK VE ADALET

ADLİ VE İDARİ YARGI

Adalet sisteminin etkin bir şekilde işleyişini sağlamak

Hizmet Binalarının Fiziki Alt Yapısının Güçlendirilmesi

15/07/2018 tarihli ve 30479 sayılı Resmî Gazetede yayımlanan "Bakanlıklara Bağlı, İlgili, İlişkili Kurum ve Kuruluşlar ile Diğer Kurum ve Kuruluşların Teşkilatı Hakkında 4 Nolu Cumhurbaşkanlığı Kararnamesinin" 80 inci maddesinin (5) fıkrası gereğince işyurtları Kurumu bütçesinden, Bakanlık

EKONOMİK KOD	2024 Bütçe	2024 Harcama (Haziran)	2025 Bütçe	2026 Tahmin	2027 Tahmin
Personel Giderleri					
Sosyal Güvenlik Kurumuna Devlet Primi Giderleri					
Mali ve Hizmet Alım Giderleri					
Faiz Giderleri					
Cari Transferler					
Sermaye Giderleri	3.014.042.000	315.736.237	4.331.370.000	3.912.578.000	3.383.830.000
Sermaye Transferleri					
Barç Verme					
BÜTÇE İÇİ TOPLAM KAYNAK	3.014.042.000	315.736.237	4.331.370.000	3.912.578.000	3.383.830.000
Döner Sermaye					
Özel Hesap					
Diğer Bütçe Dışı Kaynak					
BÜTÇE DIŞI TOPLAM KAYNAK					
FAALİYET MALİYETİ TOPLAMI	3.014.042.000	315.736.237	4.331.370.000	3.912.578.000	3.383.830.000

FAALİYET MALİYETLERİ TABLOSU

İdare Adı	CEZA İNFAZ KURUMLARI İLE TUTUKTEKİLERİ İŞ YURTLARI KURUMU				
Program Adı	HUKUK VE ADALET				
Alt Program Adı	ADLI VE İDARİ YARGI				
Alt Program Hedefi	Adalet sisteminin etkin bir şekilde işleyişini sağlamak				
Faaliyet Adı	Mahkeme Yönetim Hizmetleri				
Açıklama	15/07/2018 tarihli ve 30479 sayılı Resmî Gazetede yayımlanan "Bakanlıklara Bağlı, İlgili, İlişkili Kurum ve Kuruluşlar ile Diğer Kurum ve Kuruluşların Teşkilatı Hakkında 4 Nolu Cumhurbaşkanlığı Kararnamesinin" 80 inci maddesinin (5) fıkrası gereğince İyurtları Kurumu bütçesinden, Bakanlık				
EKONOMİK KOD	2024 Bütçe	2024 Harcama (Haziran)	2025 Bütçe	2026 Tahmin	2027 Tahmin
Personel Giderleri					
Sosyal Güvenlik Kurumuna Devlet Primi Giderleri					
Mal ve Hizmet Alım Giderleri	1.006.723.000	563.999.201	1.439.170.000	1.632.176.000	1.771.653.000
Faiz Giderleri					
Cari Transferler					
Sermaye Giderleri					
Sermaye Transferleri					
Borç Verme					
BÜTÇE İÇİ TOPLAM KAYNAK	1.006.723.000	563.999.201	1.439.170.000	1.632.176.000	1.771.653.000
Döner Sermaye					
Özel Hesap					
Diğer Bütçe Dışı Kaynak					
BÜTÇE DIŞI TOPLAM KAYNAK					
FAALİYET MALİYETİ TOPLAMI	1.006.723.000	563.999.201	1.439.170.000	1.632.176.000	1.771.653.000

FAALİYET MALİYETLERİ TABLOSU

CEZA İNFAZ KURUMLARI İLE TUTUKEVLERİ İŞYUURLARI KURUMU

HUKUK VE ADALET

CEZA İNFAZ VE İYİLEŞTİRME

Hükümlü ve tutukluların meslek ve sanat edinmelerini sağlayarak toplumsal hayata uyumlarını kolaylaştırmak

Ceza İnfaz Faaliyetleri

15/07/2018 tarihli ve 30479 sayılı Resmî Gazetede yayımlanan "Bakanlıklara Bağlı, İlgili, İlişkili Kurum ve Kuruluşlar ile Diğer Kurum ve Kuruluşların Teşkilatı Hakkında 4 Nolu Cumhurbaşkanlığı Kararnamesinin" 80 inci maddesinin (5) fıkrası gereğince İşyurtları Kurumu bütçesinden, Bakanlık

EKONOMİK KOD	2024 Bütçe	2024 Harcama (Haziran)	2025 Bütçe	2026 Tahmin	2027 Tahmin
Personel Giderleri					
Sosyal Güvenlik Kurumuna Devlet Primi Giderleri					
Mali ve Hizmet Alım Giderleri	1.351.589.000	871.697.992	1.932.298.000	2.191.441.000	2.378.708.000
Faiz Giderleri					
Cari Transferler					
Sermaye Giderleri					
Sermaye Transferleri					
Barç Verme					
BÜTÇE İÇİ TOPLAM KAYNAK	1.351.589.000	871.697.992	1.932.298.000	2.191.441.000	2.378.708.000
Döner Sermaye					
Özel Hesap					
Diğer Bütçe Dışı Kaynak					
BÜTÇE DIŞI TOPLAM KAYNAK					
FAALİYET MALİYETİ TOPLAMI	1.351.589.000	871.697.992	1.932.298.000	2.191.441.000	2.378.708.000

FAALİYET MALİYETLERİ TABLOSU

İdare Adı	CEZA İNFAZ KURUMLARI İLE TUTUKTEKİLERİ İŞ YURTLARI KURUMU	2024 Bütçe	2024 Harcama (Haziran)	2025 Bütçe	2026 Tahmin	2027 Tahmin
Program Adı	HUKUK VE ADALET					
Alt Program Adı	CEZA İNFAZ VE İYİLEŞTİRME					
Alt Program Hedefi	Hükümlü ve tutukluların meslek ve sanat edinmelerini sağlayarak toplumsal hayata uyumlarını kolaylaştırmak					
Faaliyet Adı	Ceza İnfaz Kurumları ve Personel Eğitim Merkezlerinin Fiziki ve Teknik Alt Yapısının Güçlendirilmesi					
Açıklama	15/07/2018 tarihli ve 30479 sayılı Resmî Gazetede yayımlanan "Bakanlıklara Bağlı, İlgili, İlişkili Kurum ve Kuruluşlar ile Diğer Kurum ve Kuruluşların Teşkilatı Hakkında 4 Nolu Cumhurbaşkanlığı Kararnamesinin" 80 inci maddesinin (5) fıkrası gereğince İyurtları Kurumu bütçesinden, Bakanlık					
EKONOMİK KOD	2024 Bütçe	2024 Harcama (Haziran)	2025 Bütçe	2026 Tahmin	2027 Tahmin	
Personel Giderleri						
Sosyal Güvenlik Kurumuna Devlet Primi Giderleri						
Mal ve Hizmet Alım Giderleri						
Faiz Giderleri						
Cari Transferler						
Sermaye Giderleri	1.335.203.000	69.465.066	1.472.632.000	2.995.787.000	4.485.725.000	
Sermaye Transferleri						
Borç Verme						
BÜTÇE İÇİ TOPLAM KAYNAK	1.335.203.000	69.465.066	1.472.632.000	2.995.787.000	4.485.725.000	
Döner Sermaye						
Özel Hesap						
Diğer Bütçe Dışı Kaynak						
BÜTÇE DIŞI TOPLAM KAYNAK						
FAALİYET MALİYETİ TOPLAMI	1.335.203.000	69.465.066	1.472.632.000	2.995.787.000	4.485.725.000	

FAALİYET MALİYETLERİ TABLOSU

İdare Adı	2024 Bütçe	2024 Harcama (Haziran)	2025 Bütçe	2026 Tahmin	2027 Tahmin
CEZA İNFAZ KURUMLARI İLE TUTUKEVLERİ İŞYUURLARI KURUMU					
HUKUK VE ADALET					
CEZA İNFAZ VE İYİLEŞTİRME					
Alt Program Hedefi	Hükümlü ve tutukluların meslek ve sanat edinmelerini sağlayarak toplumsal hayata uyumlarını kolaylaştırmak				
Faaliyet Adı	Hükümlü ve Tutuklular Tarafından Yapılan Ürün ve Hizmet Üretimi				
Açıklama	Ceza İnfaz Kurumları ile Tutuklevleri İşyurtları Kurumunca, hükümlü ve tutukluların mesleki eğitim kapsamında işyurtlarında çalışmalarını ile yeniden sosyalleşmeleri, üretken bireyler olarak kanunlara, nizamalara, toplumsal kurallara saygılı sorumluluk taşıyan bir yaşam biçimine uyumlarının				
Personel Giderleri					
<i>Sosyal Güvenlik Kurumuna Devlet Primi Giderleri</i>					
<i>Mali ve Hizmet Alım Giderleri</i>	1.718.926.000	2.065.335.944	2.457.573.000	2.787.120.000	3.025.281.000
<i>Faiz Giderleri</i>					
<i>Cari Transferler</i>					
<i>Sermaye Giderleri</i>					
<i>Sermaye Transferleri</i>					
<i>Barç Verme</i>					
BÜTÇE İÇİ TOPLAM KAYNAK	1.718.926.000	2.065.335.944	2.457.573.000	2.787.120.000	3.025.281.000
<i>Döner Sermaye</i>					
<i>Özel Hesap</i>					
<i>Diğer Bütçe Dışı Kaynak</i>					
BÜTÇE DIŞI TOPLAM KAYNAK					
FAALİYET MALİYETİ TOPLAMI	1.718.926.000	2.065.335.944	2.457.573.000	2.787.120.000	3.025.281.000

FAALİYET MALİYETLERİ TABLOSU

İdare Adı	2024 Bütçe	2024 Harcama (Haziran)	2025 Bütçe	2026 Tahmin	2027 Tahmin
CEZA İNFAZ KURUMLARI İLE TUTUKTEKLERİ İŞ YURTLARI KURUMU					
HUKUK VE ADALET					
CEZA İNFAZ VE İYİLEŞTİRME					
Hükümlü ve tutukluların meslek ve sanat edinmelerini sağlayarak toplumsal hayata uyumlarını kolaylaştırmak					
Hükümlü ve Tutukluların Meslek ve Sanat Edinimleri ve Toplumla İntibaki					
Ceza İnfaz Kurumları İle Tutukteklere İşyurtları Kurumunca, hükümlü ve tutukluların mesleki eğitim kapsamında işyurtlarında çalışmalarını ile yeniden sosyalleşmeleri, üretken bireyler olarak kanunlara, nizamalara, toplumsal kurallara saygılı sorumluluk taşıyan bir yaşam biçimine uyumlarının					
EKONOMİK KOD	2024 Bütçe	2024 Harcama (Haziran)	2025 Bütçe	2026 Tahmin	2027 Tahmin
Personel Giderleri	385.687.000	308.817.512	812.699.000	890.952.000	958.724.000
Sosyal Güvenlik Kurumuna Devlet Primi Giderleri	37.832.000	27.286.557	47.538.000	55.235.000	59.470.000
Mal ve Hizmet Alım Giderleri	4.249.300.000	6.154.459.060	6.075.004.000	6.889.720.000	7.478.474.000
Faiz Giderleri					
Cari Transferler	170.000		243.000	276.000	300.000
Sermaye Giderleri					
Sermaye Transferleri					
Borç Verme					
BÜTÇE İÇİ TOPLAM KAYNAK	4.672.989.000	6.490.563.129	6.935.484.000	7.836.183.000	8.496.968.000
Döner Sermaye					
Özel Hesap					
Diğer Bütçe Dışı Kaynak					
BÜTÇE DIŞI TOPLAM KAYNAK					
FAALİYET MALİYETİ TOPLAMI	4.672.989.000	6.490.563.129	6.935.484.000	7.836.183.000	8.496.968.000

FAALİYET MALİYETLERİ TABLOSU

İdare Adı	2024 Bütçe	2024 Harcama (Haziran)	2025 Bütçe	2026 Tahmin	2027 Tahmin
CEZA İNFAZ KURUMLARI İLE TUTUKEVLERİ İŞYUURLARI KURUMU					
Program Adı					
HUKUK VE ADALET					
Alt Program Adı					
CEZA İNFAZ VE İYİLEŞTİRME					
Alt Program Hedefi					
Hükümlü ve tutukluların meslek ve sanat edinmelerini sağlayarak toplumsal hayata uyumlarını kolaylaştırmak					
Faaliyet Adı					
İşyurdu Atölye ve Tesislerinin Fiziki ve Teknik Alt Yapısının Güçlendirilmesi					
Açıklama					
Ceza İnfaz Kurumları İle Tutukevleri İşyurtları Kurumunca, hükümlü ve tutukluların mesleki eğitim kapsamında işyurtlarında çalışmalarını ile yeniden sosyalleşmeleri, üretken bireyler olarak kanunlara, nizamalara, toplumsal kurallara saygılı sorumluluk taşıyan bir yaşam biçimine uyumlarının					
EKONOMİK KOD	2024 Bütçe	2024 Harcama (Haziran)	2025 Bütçe	2026 Tahmin	2027 Tahmin
Personel Giderleri					
Sosyal Güvenlik Kurumuna Devlet Primi Giderleri					
Mali ve Hizmet Alım Giderleri					
Faiz Giderleri					
Cari Transferler					
Sermaye Giderleri	82.400.000	44.635.669	164.350.000	194.496.000	228.857.000
Sermaye Transferleri					
Barç Verme					
BÜTÇE İÇİ TOPLAM KAYNAK	82.400.000	44.635.669	164.350.000	194.496.000	228.857.000
Döner Sermaye					
Özel Hesap					
Diğer Bütçe Dışı Kaynak					
BÜTÇE DIŞI TOPLAM KAYNAK					
FAALİYET MALİYETİ TOPLAMI	82.400.000	44.635.669	164.350.000	194.496.000	228.857.000

FAALİYET MALİYETLERİ TABLOSU

İdare Adı	2024 Bütçe	2024 Harcama (Haziran)	2025 Bütçe	2026 Tahmin	2027 Tahmin
CEZA İNFAZ KURUMLARI İLE TUTUKTEKLERİ İŞ YURTLARI KURUMU					
HUKUK VE ADALET					
CEZA İNFAZ VE İYİLEŞTİRME					
Hükümlü ve tutukluların meslek ve sanat edinmelerini sağlayarak toplumsal hayata uyumlarını kolaylaştırmak					
Kadın Hükümlü ve Tutukluların Toplumsal Hayata Kazandırılması					
Ceza İnfaz Kurumları İle Tutukteklere İşyurtları Kurumunca, hükümlü ve tutukluların mesleki eğitim kapsamında işyurtlarında çalışmalarını ile yeniden sosyalleşmeleri, üretken bireyler olarak kanunlara, nizamalara, toplumsal kurallara saygılı sorumluluk taşıyan bir yaşam biçimine uyumlarının					
EKONOMİK KOD	2024 Bütçe	2024 Harcama (Haziran)	2025 Bütçe	2026 Tahmin	2027 Tahmin
Personel Giderleri	22.057.000	9.049.755	22.708.000	24.866.000	26.733.000
Sosyal Güvenlik Kurumuna Devlet Primi Giderleri	1.902.000	778.454	2.321.000	2.697.000	2.899.000
Mal ve Hizmet Alım Giderleri	354.555.000	213.545.000	506.888.000	574.871.000	624.001.000
Faiz Giderleri					
Cari Transferler	1.000		1.000	1.000	1.000
Sermaye Giderleri	600.000	331.600			
Sermaye Transferleri					
Borç Verme					
BÜTÇE İÇİ TOPLAM KAYNAK	379.115.000	223.704.809	531.918.000	602.435.000	653.634.000
Döner Sermaye					
Özel Hesap					
Diğer Bütçe Dışı Kaynak					
BÜTÇE DIŞI TOPLAM KAYNAK					
FAALİYET MALİYETİ TOPLAMI	379.115.000	223.704.809	531.918.000	602.435.000	653.634.000

FAALİYET MALİYETLERİ TABLOSU

CEZA İNFAZ KURUMLARI İLE TUTUKEVLERİ İŞYUURLARI KURUMU

YÖNETİM VE DESTEK PROGRAMI

ÜST YÖNETİM, İDARI VE MALİ HİZMETLER

Alt Program Hedefi

Diğer Destek Hizmetleri

Açıklama
 Ceza İnfaz Kurumları İle Tutukevleri İşyurtları Kurumunca, hükümlü ve tutukluların mesleki eğitim kapsamında işyurtlarında çalışmaları ile yeniden sosyalleşmeleri, üretken bireyler olarak kanunlara, nizamalara, toplumsal kurallara saygılı sorumluluk taşıyan bir yaşam biçimine uyumlarının

EKONOMİK KOD	2024 Bütçe	2024 Harcama (Haziran)	2025 Bütçe	2026 Tahmin	2027 Tahmin
Personel Giderleri					
Sosyal Güvenlik Kurumuna Devlet Primi Giderleri					
Mali ve Hizmet Alım Giderleri	3.117.000		4.434.000	5.029.000	5.458.000
Faiz Giderleri					
Cari Transferler					
Sermaye Giderleri					
Sermaye Transferleri					
Barç Verme					
BÜTÇE İÇİ TOPLAM KAYNAK	3.117.000		4.434.000	5.029.000	5.458.000
Döner Sermaye					
Özel Hesap					
Diğer Bütçe Dışı Kaynak					
BÜTÇE DIŞI TOPLAM KAYNAK					
FAALİYET MALİYETİ TOPLAMI	3.117.000		4.434.000	5.029.000	5.458.000

FAALİYET MALİYETLERİ TABLOSU

İdare Adı	2024 Bütçe	2024 Harcama (Haziran)	2025 Bütçe	2026 Tahmin	2027 Tahmin
CEZA İNFAZ KURUMLARI İLE TUTUKTEKLERİ İŞ YURTLARI KURUMU					
YÖNETİM VE DESTEK PROGRAMI					
ÜST YÖNETİM, İDARİ VE MALİ HİZMETLER					
Genel Destek Hizmetleri					
Ceza İnfaz Kurumları İle Tutukteklere Mesleki Eğitim Kapsamında İşyurtlarında Çalışmaları İle Yeniden Sosyalleşmeleri, Üretken Bireyler Olarak Kanunlara, Nizamlara, Toplumsal Kurallara Saygılı Sorumluluk Taşıyan Bir Yaşam Biçimine Uyumlarının					
EKONOMİK KOD	2024 Bütçe	2024 Harcama (Haziran)	2025 Bütçe	2026 Tahmin	2027 Tahmin
Personel Giderleri	68.000		97.000	106.000	114.000
Sosyal Güvenlik Kurumuna Devlet Primi Giderleri					
Mali ve Hizmet Alım Giderleri	5.117.000	7.204.386	7.320.000	8.304.000	9.011.000
Faiz Giderleri					
Cari Transferler					
Sermaye Giderleri	6.200.000	1.525.714	1.150.000	2.100.000	2.100.000
Sermaye Transferleri					
Borç Verme					
BÜTÇE İÇİ TOPLAM KAYNAK	11.385.000	8.730.100	8.567.000	10.510.000	11.225.000
Döner Sermaye					
Özel Hesap					
Diğer Bütçe Dışı Kaynak					
BÜTÇE DIŞI TOPLAM KAYNAK					
FAALİYET MALİYETİ TOPLAMI	11.385.000	8.730.100	8.567.000	10.510.000	11.225.000

D. İdarenin Toplam Kaynak İhtiyacı

FAALİYETLER DÜZEYİNDE CEZA İNFAZ KURUMLARI İLE TUTUKEVLERİ İŞ YURLARI KURUMU PERFORMANS PROGRAMI MALİYETİ

PROGRAM SINIFLANDIRMASI	2025			2026			2027		
	BÜTÇE İÇİ	BÜTÇE DIŞI	TOPLAM	BÜTÇE İÇİ	BÜTÇE DIŞI	TOPLAM	BÜTÇE İÇİ	BÜTÇE DIŞI	TOPLAM
	HUKUK VE ADALET	19.264.795.000	0	19.264.795.000	22.152.216.000	0	22.152.216.000	24.424.656.000	0
ADLI VE İDARİ YARGI	5.770.540.000	0	5.770.540.000	5.544.754.000	0	5.544.754.000	5.155.483.000	0	5.155.483.000
Hizmet Binalarının Fiziki Alt Yapısının Güçlendirilmesi	4.331.370.000	0	4.331.370.000	3.912.578.000	0	3.912.578.000	3.383.830.000	0	3.383.830.000
Mahkeme Yönetim Hizmetleri	1.439.170.000	0	1.439.170.000	1.632.176.000	0	1.632.176.000	1.771.653.000	0	1.771.653.000
CEZA İNFAZ VE İVİLEŞTİRME	13.494.255.000	0	13.494.255.000	16.607.462.000	0	16.607.462.000	19.269.173.000	0	19.269.173.000
Ceza İnfaz Faaliyetleri	1.932.298.000	0	1.932.298.000	2.191.441.000	0	2.191.441.000	2.378.708.000	0	2.378.708.000
Ceza İnfaz Kurumları ve Personel Eğitim Merkezlerinin Fiziki ve Teknik Alt Yapısının Güçlendirilmesi	1.472.632.000	0	1.472.632.000	2.995.787.000	0	2.995.787.000	4.485.725.000	0	4.485.725.000
Hükümlü ve Tutuklular Tarafından Yapılan Ürün ve Hizmet Üretimi	2.457.573.000	0	2.457.573.000	2.787.120.000	0	2.787.120.000	3.025.281.000	0	3.025.281.000
Hükümlü ve Tutukluların Meslek ve Sanat Edinimleri ve Toplama İntibakı	6.935.484.000	0	6.935.484.000	7.836.183.000	0	7.836.183.000	8.496.968.000	0	8.496.968.000
İşyurdu Atölye ve Tesislerinin Fiziki ve Teknik Alt Yapısının Güçlendirilmesi	164.350.000	0	164.350.000	194.496.000	0	194.496.000	228.857.000	0	228.857.000
Kadın Hükümlü ve Tutukluların Toplumsal Hayata Kazandırılması	531.918.000	0	531.918.000	602.435.000	0	602.435.000	653.634.000	0	653.634.000
YÖNETİM VE DESTEK PROGRAMI	13.001.000	0	13.001.000	15.539.000	0	15.539.000	16.683.000	0	16.683.000
ÜST YÖNETİM, İDARİ VE MALİ HİZMETLER	13.001.000	0	13.001.000	15.539.000	0	15.539.000	16.683.000	0	16.683.000
Diğer Destek Hizmetleri	4.434.000	0	4.434.000	5.029.000	0	5.029.000	5.458.000	0	5.458.000
Genel Destek Hizmetleri	8.567.000	0	8.567.000	10.510.000	0	10.510.000	11.225.000	0	11.225.000
GENEL TOPLAM	19.277.796.000	0	19.277.796.000	22.167.755.000	0	22.167.755.000	24.441.339.000	0	24.441.339.000

EKONOMİK SINIFLANDIRMA DÜZEYİNDE CEZA İNFAZ KURUMLARI İLE TUTUKTEKİLERİ İŞ YURTUMLARI KURUMU PERFORMANS PROGRAMI İMALİYETİ

EKONOMİK KOD	2025				2026				2027			
	HİZMET PROGRAMLARI TOPLAM	YÖNETİM VE DESTEK PROGRAMI	PROGRAM DIŞI GİDERLER	TOPLAM	HİZMET PROGRAMLARI TOPLAM	YÖNETİM VE DESTEK PROGRAMI	PROGRAM DIŞI GİDERLER	TOPLAM	HİZMET PROGRAMLARI TOPLAM	YÖNETİM VE DESTEK PROGRAMI	PROGRAM DIŞI GİDERLER	TOPLAM
Personel Giderleri	835.407.000	97.000		835.504.000	915.818.000	106.000		915.924.000	985.457.000	114.000		985.571.000
Sosyal Güvenlik Kurumuna Devlet Primi Giderleri	49.859.000			49.859.000	57.932.000			57.932.000	62.369.000			62.369.000
Mal ve Hizmet Alım Giderleri	12.410.933.000	11.754.000		12.422.687.000	14.075.328.000	13.333.000		14.088.661.000	15.278.117.000	14.469.000		15.292.586.000
Faiz Giderleri				0	0			0	0			0
Carri Transferler	244.000			244.000	277.000			277.000	301.000			301.000
Sermaye Giderleri	5.968.352.000	1.150.000		5.969.502.000	7.102.861.000	2.100.000		7.104.961.000	8.098.412.000	2.100.000		8.100.512.000
Sermaye Transferleri				0	0			0	0			0
Boş Verme				0	0			0	0			0
Yedek Ödenekler				0	0			0	0			0
BÜTÇE İÇİ TOPLAM KAYNAK	19.264.795.000	13.001.000	0	19.277.796.000	22.152.216.000	15.539.000	0	22.167.755.000	24.424.656.000	16.683.000	0	24.441.339.000
Döner Sermaye				0	0			0	0			0
Özel Hesap				0	0			0	0			0
Diğer Bütçe Dışı Kaynak				0	0			0	0			0
BÜTÇE DIŞI TOPLAM KAYNAK	0	0	0	0	0	0	0	0	0	0	0	0
GENEL TOPLAM	19.264.795.000	13.001.000	0	19.277.796.000	22.152.216.000	15.539.000	0	22.167.755.000	24.424.656.000	16.683.000	0	24.441.339.000

III. EKLER

EKLER

FAALİYETLERDEN SORUMLU HARCAMA BİRİMLERİ

İdare Adı
Yıl
CEZA İNFAZ KURUMLARI İLE TUTUKEVLERİ İŞ YUURLARI KURUMU
2025 (KBÖ)

PROGRAM	ALT PROGRAM	FAALİYET	SORUMLU HARCAMA BİRİMİ		
HUKUK VE ADALET	ADLİ VE İDARİ YARGI	Hizmet Binalarının Fiziki Alt Yapısının Güçlendirilmesi	İŞYUURLARI KURUMU (MERKEZ)		
		Mahkeme Yönetim Hizmetleri	İŞYUURLARI KURUMU (MERKEZ)		
	CEZA İNFAZ VE İYİLEŞTİRME	Ceza İnfaz Faaliyetleri	İŞYUURLARI KURUMU (MERKEZ)		
		Ceza İnfaz Kurumları ve Personel Eğitim Merkezlerinin Fiziki ve Teknik Alt Yapısının Güçlendirilmesi	İŞYUURLARI KURUMU (MERKEZ)		
		Hükümlü ve Tutuklular Tarafından Yapılan Ürün ve Hizmet Üretimi	İŞYUURLARI KURUMU (TAŞRA)		
		Hükümlü ve Tutukluların Meslek ve Sanat Edinimleri ve Topluma İntibaki	İŞYUURLARI KURUMU (TAŞRA)		
		İşyurdu Atölye ve Tesislerinin Fiziki ve Teknik Alt Yapısının Güçlendirilmesi	İŞYUURLARI KURUMU (MERKEZ), İŞYUURLARI KURUMU (TAŞRA)		
		Kadın Hükümlü ve Tutukluların Toplumsal Hayata Kazandırılması	İŞYUURLARI KURUMU (TAŞRA)		
		YÖNETİM VE DESTEK PROGRAMI	ÜST YÖNETİM, İDARİ VE MALİ HİZMETLER	Diğer Destek Hizmetleri	İŞYUURLARI KURUMU (MERKEZ)
				Genel Destek Hizmetleri	İŞYUURLARI KURUMU (MERKEZ)

PERFORMANS GÖSTERGELERİNİN İZLENMESİNDEN SORUMLU BİRİMLER

İdare Adı: CEZA İNFAZ KURUMLARI İLE TUTUKTEVLERİ İŞ YURTLARI KURUMU

PROGRAM	ALT PROGRAM	PERFORMANS GÖSTERGELERİ	SORUMLU BİRİM	
HUKUK VE ADALET	ADLİ VE İDARİ YARGI	Adliye ve ek hizmet binalarının kapalı alanı	İŞYURTLARI KURUMU (MERKEZ)	
		Yeni açılan adliye ve ek hizmet bina sayısı	İŞYURTLARI KURUMU (MERKEZ)	
		Belge alınan işkolu sayısı	İŞYURTLARI KURUMU (TAŞRA)	
		Bir yılda iş yurdunda çalışan hükümlü tutuklu başına üretilen ürünlerin ekonomik değeri	İŞYURTLARI KURUMU (TAŞRA)	
	CEZA İNFAZ VE İYİLEŞTİRME		Bir yılda iş yurdunda çalışan kadın hükümlü tutuklu başına üretilen ürünlerin ekonomik değeri	İŞYURTLARI KURUMU (TAŞRA)
			Hükümlü ve tutuklulara yönelik mesleki eğitim sayısı	İŞYURTLARI KURUMU (TAŞRA)
			Kadın hükümlü ve tutuklulara yönelik mesleki eğitim sayısı	İŞYURTLARI KURUMU (TAŞRA)
			Kurum tarafından düzenlenen sergi fuar ve benzeri organizasyon sayısı	İŞYURTLARI KURUMU (MERKEZ)
			Mesleki eğitim verilen hükümlü tutuklu sayısı	İŞYURTLARI KURUMU (TAŞRA)
			Mesleki eğitim verilen kadın hükümlü tutuklu sayısı	İŞYURTLARI KURUMU (TAŞRA)
			Sigorta primi ödenerek çalıştırılan hükümlü tutuklu sayısı	İŞYURTLARI KURUMU (TAŞRA)
			Sigorta primi ödenerek çalıştırılan kadın hükümlü tutuklu sayısı	İŞYURTLARI KURUMU (TAŞRA)